

Social ulighed på lange videregående uddannelser



En deskriptiv analyse baseret på Danmarks Statistiks registre.

Analysen er lavet for Elev- og Studenterkooperativet af Analyse & Tal

Udarbejdet af

Analyse & Tal F.M.B.A
Hejrevej 34A
2400 København NV
www.ogtal.dk

For mere information kontakt

Søren Nielsen-Gravholt
Tlf. 40 73 77 26
soeren@ogtal.dk

Databehandling, analyse & tekst

Søren Nielsen-Gravholt, Lisbeth Palmhøj Nielsen og
Line Pommerencke-Vilmand.

Opdragsgiver:

Elev- og Studenterkooperativet
Jernbanegade 4, 4.
1608 København V



Indhold

Kapitel	Side
1 Indledning	4
2 Hovedkonklusioner	7
3 Optag på tværs af uddannelser	13
4 Studerende på tværs af uddannelser	18
5 Færdiggørelse på tværs af uddannelser	21
6 Befolkningens højest fuldførte uddannelse	24
7 SU-forbrug for studerende på lange videregående uddannelser	26
8 Frafald for studerende på lange videregående uddannelser	30
9 Gennemførelstid for studerende på lange videregående uddannelser	33
10 Arbejdstid for studerende på lange videregående uddannelser	36
11 Gæld efter færdiggørelse af lang videregående uddannelser	40
12 Bilag	44
13 Litteratur	54

Om Elev- og Studenterkooperativet
Om Analyse & Tal

1

1

Indledning

Indledning

Der findes relativt lidt viden om sammenhængen mellem SU, studielån og erhvervsarbejde – og om hvad det betyder for studieoptag, frafald, gennemførelstid og gennemførelse i det hele taget. De politiske strømninger i disse dage går på at forkorte kandidatuddannelser, skære SU-klip ned til 58 klip (svarende til 4 år og 10 måneder) og samtidig øge mulighederne for slutlån. De beslutninger søger vi i denne rapport at kvalificere med data fra Danmarks Statistiks registre.

Vi sammenholder de helt overordnede tal for uddannelse år for år, både i faktiske tal og i procenter fordelt mellem studieretningerne. For de lange videregående uddannelser går vi skridtet videre og dykker ned i de studerendes brug af SU, deres erhvervsarbejde og studiegæld.

I Danmark har vi et princip om lige adgang til uddannelse uanset social baggrund, men empiriske studier på tværs af tid og lande finder en stærk sammenhæng mellem uddannelse og familiebaggrund. Gennem hele rapporten har vi derfor et særligt fokus på social mobilitet, og hvorvidt der er forskelle i uddannelse, SU, erhvervsarbejde og studiegæld alt efter forældrebaggrund.

SU'en blev udbetalt første gang i 1970 for netop at sikre flere en uddannelse og mindske social ulighed med følgende hovedformål:

“Ingen skal af økonomiske grunde forhindres i at få den uddannelse, som den unge har lyst og evner til”, samtidig med “det skal blive muligt at begrænse nødvendigheden af erhvervsarbejde under uddannelse til et sådant omfang, det ikke virker hæmmende på studieaktiviteten i uddannelsesperioden” (www.su.dk). Der er konsensus i forskningen om, at størrelsen på SU påvirker, hvor mange der begynder på en uddannelse.

Opgørelserne i denne rapport er beskrivende. Ved at sammenholde de mange opgørelser får vi et helhedsorienteret blik over udviklingen i uddannelse fra 2005 og frem til 2020. Der har været en række reformer af SU'en, herunder ophør af dobbeltklipordningen og obligatorisk digital ansøgning i 2008 samt reformen af SU-systemet og rammerne for studiegennemførelse i 2013 – også kendt som Fremdriftsreformen. Opgørelserne i denne rapport giver et indblik i, hvorvidt de mange uddannelsesreformer ser ud til at virke mod eller efter hensigten.

Undersøgelsen er udført af analysebureauet Analyse & Tal for Elev- og Studenterkooperativet.

Rigtig god fornøjelse!

Reformoverblik



2

2

Hovedkonklusioner

Hovedkonklusioner

#1

Mest arbejde ved siden af studierne blandt universitetsstuderende med kortuddannede forældre

#2

Højest frafald blandt universitetsstuderende med kortuddannede forældre

#3

Størst studiegæld blandt universitetsstuderende med kortuddannede forældre

#4

Majoriteten af universitetsstuderende kommer fra ikke-akademiske hjem

#1 Mest arbejde ved siden af studierne blandt universitetsstuderende med kortuddannede forældre

I 2020 arbejder universitetsstuderende med ufaglærte forældre i gennemsnit en time mere om ugen end medstuderende med forældre med lange videregående uddannelser.

På trods af, at SU'en blev indført netop med det formål at begrænse nødvendigheden af erhvervsarbejde under studierne, er der en tydelig social gradient i erhvervsarbejde.

Arbejdstiden ved siden af studierne er faldet betydeligt siden 2008 for alle universitetsstuderende, men der ses et tydeligt mønster: jo lavere forældres uddannelsesniveau er, des mere arbejder de studerende. På trods af, at det mest markante fald i arbejdstid ses for studerende med ufaglærte forældre, er det stadig disse studerende samt studerende med erhvervsuddannede forældre, som arbejder allermest i 2020. Samtidig har studerende med forældre med bacheloruddannelse eller lang videregående uddannelse siden 2008 arbejdet færrest timer om ugen.

I 2008 arbejdede studerende med ufaglærte forældre omtrent fire timer mere om ugen end studerende med akademikerforældre gjorde. I 2020 er der omtrent en times forskel i den egentlige arbejdstid mellem studerende fra akademiske hjem og studerende med ufaglærte forældre.

I debatten om SU til studerende på længere videregående uddannelser går argumentet på, hvorvidt de studerende kan klare sig med lån og erhvervsarbejde alene.

Til dette er et modsvar, at SU'en alene dækker de studerendes boligudgifter. Danske Elever og Studerendes Kollegieråds boligundersøgelse (2021) viste nemlig, at mere end hver fjerde udeboende studerende betaler mere i boligudgifter, end de får i SU. Ann Lehmann Erichsen, tidligere forbrugerøkonom i Nordea, har ligeledes i mange år vist, at SU'en ikke rækker til at dække de studerendes samlede udgifter. Og tal fra Danmarks Statistik (2021) viser, at flere og flere unge bliver boende hjemme hos deres forældre i længere tid.

Arbejdsmarkedsforsker Jakob Nielsen Arendt (2023) understreger desuden vigtigheden af størrelsen på SU'en ved at undersøge reformen fra 1988, hvor SU'en blev øget betydeligt. Her aftog erhvervsarbejdet, særligt blandt studerende med ufaglærte forældre. Sammenhængen mellem forældres uddannelsesbaggrund og hvor meget tid de studerende bruger på at arbejde ved siden af studiet, tyder på, at de danske studerende ikke er helt så uafhængige af deres forældre, som man kunne antage.

De sociale forskelle i de studerendes arbejdstid peger på, at dels rækker SU'en ikke til at dække dagligdagens behov og udgifter, og dels at erhvervsarbejde for nogle grupper er en nødvendighed, hvor studerende med ikke-akademikerforældre er nødsaget til at bruge mere tid på erhvervsarbejde i stedet for på deres studier.

#2 Højest frafald blandt universitetsstuderende med kortuddannede forældre

Knap halvdelen af studerende med kortuddannede forældre frafalder deres lange videregående uddannelse

I forskningen er der generel konsensus om, at størrelsen på SU påvirker, hvor mange der påbegynder en uddannelse. SU blev indført for at sikre lige muligheder for alle og for at gøre valget om uddannelse mindre afhængigt af forældrebaggrund. Tidligere danske effektstudier peger på, at en reduktion i SU eller omdannelse af SU til lån højst sandsynligt vil få flere til at falde fra (HS. Nielsen 2009; JA. Nielsen 2009; JA. Nielsen 2023).

Frafaldet taler også sit eget tydelige sprog i vores undersøgelse. Mens frafaldet blandt studerende med længere uddannede forældre ligger nogenlunde stabilt over tid, så er der meget større udsving for studerende med kortere uddannede forældre. Forskellene i udsving tyder på, at frafald er mere påvirkeligt af reformer og ændringer for studerende med kortuddannede forældre end studerende med langtuddannede forældre.

Vi ser også en udtalt forskel i uddannelsesniveaue. Hvor studerende fra akademikerhjem har et frafald mellem 25–30 pct. over tid, ligger studerende med ufaglærte forældre langt højere med frafald mellem 40–50 pct. Studerende med erhvervsuddannede forældre ligger midt i mellem.

I vores opgørelser af SU-forbrug er det tydeligt, at de studerende ikke bruger al den SU, der er til rådighed. De bruger lidt mere fem års klip. Her er det studerende med ufaglærte eller erhvervsuddannede forældre, der forbruger *mindst* SU.

Dette fund understøttes af forskningen, der finder, at det er studerende fra langtuddannede familier, der modtager flest offentlige uddannelsesydelser (R. Landersø 2023, JA. Nielsen 2023). Når studerende med kortuddannede forældre falder mere fra undervejs, forbruger de derfor også mindre uddannelsesydelser. Derfor er det også studerende fra kortuddannede familier, som må formodes at blive mest ramt af reformerne, da det er dem, der har aller mest brug for ydelserne. Studerende med længere uddannede forældre fortsætter formentlig i længere tid med studierne, fordi de både får økonomisk og faglig støtte hjemmefra.

Jens Peter Thomsen & Stefan Andrade (2023) viser, at den sociale mobilitet er stagneret de seneste 30 år. Dette understøtter vores resultater – der er flere universitetsstuderende, der kommer fra akademikerhjem i 2020, end der var i 2005. Hvis der er et ønske om at øge mobiliteten i uddannelse og om at omfordele uddannelsesydelser, kunne et oplagt sted at starte være at nedbringe frafaldet blandt studerende, der ikke kommer fra akademikerhjem.

#3 Størst studiegæld blandt universitetsstuderende med kortuddannede forældre

Færdiguddannede kandidater med ufaglærte forældre optog i 2020 i gennemsnit studiegæld på 85.000 kr. mod kandidater med akademiske forældre som optog studiegæld på 55.000.

Siden 2008 har færdiguddannede haft et nogenlunde stabilt forbrug af både SU og optag af gæld. Mens optaget af SU-gæld har været aftagende, har deres totale gæld, der også indeholder SU-gæld, ligget stabilt. I 2020 har færdiguddannede i gennemsnit en SU-gæld på lidt mere end 50.000 kr. Deres gennemsnitlige totale lånoptag ligger på over 250.000 kr.

Lånoptag er forbundet med størrelsen på SU. Når man lægger al SU på bachelor- og kandidatuddannelsen sammen, har de færdiguddannede universitetsstuderende i løbet af deres studietid i gennemsnit optaget lidt mere end fem års SU under deres uddannelser. Dette gælder også SU på de afbrudte uddannelser. Stort set alle studerende modtager SU, hvilket tyder på, at idéen om en universel ydelse til alle virker. Der er altså intet stigma forbundet med at få SU. Og de studerende får SU gennem hele deres uddannelse, hvis de vel at mærke har klip til rådighed.

Opgørelsen af SU viser, at de studerende bruger lidt mere end fem års SU. Det vil sige mindre end der er mulighed for.

SU-forbruget er større blandt studerende med akademikerforældre, som i 2020 bruger omtrent nogle få SU-klip mere end studerende med ufaglærte forældre. Til gengæld er gældsoptaget størst hos studerende med ufaglærte forældre. Som vi har vist tidligere, er det også denne gruppe, der har størst frafald, og som bruger mest tid på erhvervsarbejde.

I 2020 optager studerende med ufaglærte forældre faktisk mere SU-lån end studerende med forældre med lange videregående uddannelser. Her har færdiguddannede universitetsstuderende med ufaglærte forældre en gennemsnitlig studiegæld på lige over 85.000 kr. Ser man nærmere på den totale gæld, hvor man også inkluderer gæld andetsteds, er det også studerende med ufaglærte forældre, der har optaget mest gæld.

Som reglerne er i dag, er der en socialt skæv byrde på studerende med kortuddannede forældre. Både i forhold til hvor meget de arbejder ved siden af studiet, hvor sandsynligt det er at de falder fra studiet, og hvor stor gæld de optager. Ved at omlægge SU til et lån, vil man derfor pålægge endnu en byrde, som kan betyde et større frafald og i det hele taget mindre adgang til uddannelse for de mindre privilegerede.

#4 Majoriteten af universitetsstuderende kommer fra ikke-akademiske hjem

I 2020 kommer to tredjedele af universitetsstuderende fra ikke-akademiske hjem.

I debatten om kandidatuddannelser og SU hører man ofte, at forringelser for kandidatstuderende kan retfærdiggøres af, at de alligevel kun rammer studerende fra velbærgede familier. Vores resultater viser dog, at det er en sandhed med modifikation. Det er sandt, at der er en forholdsvis større andel af akademikerforældre blandt studerende på bacheloruddannelser, men de udgør kun en tredjedel i 2020. Studerende med erhvervsuddannede forældre og ufaglærte forældre udgør tilsammen også en tredjedel. Og det gjorde studerende med forældre med mellemlange uddannelser også.

At der er en stærk sammenhæng mellem uddannelse og familie baggrund viser også flere studier. For eksempel Jens Peter Thomsen & Stefan Andrade (2023), som konkluderer, at den sociale mobilitet er stagneret de seneste 30 år.

Vores undersøgelse viser, at majoriteten på universitetsuddannelser *ikke* kommer fra akademiske hjem. Som vi også har vist i analyserne af både erhvervsarbejde, frafald og gæld, er der en social ulighed i uddannelse, som særligt rammer studerende fra ikke-akademiske hjem.

Ved at give mindre gunstige økonomiske forhold under studiet til alle på universitetsuddannelser, er det sandsynligt, at man øger den sociale ulighed, da det er studerende fra ikke-akademiske hjem, der er mest følsomme over for reformer. Og det vil som sagt også være majoriteten på de lange videregående uddannelser, som derfor rammes.

Ofte hører man et argument om, at man kunne bruge skattekronebedre end at bruge dem på SU, hvilket Rasmus Landersø (2023) også fremfører. Han mener, man kan bruge dem på investeringer endnu tidligere i livet for at mindske social ulighed. Argumentet om tidlige investeringer kommer fra Nobelprismodtager James Heckman, der med sine studier har skabt et vigtigt fokus på, at man får de bedste afkast i form af udjævning af sociale uligheder, jo tidligere man investerer. Samtidig med at Heckman viste, at man får det største afkast af tidlige investeringer, viste han også, at der altid er gevinster at høste ved sociale investeringer – også senere i livet. Og set i forhold til et helt livsforløb, så er SU en forholdsvis tidlig investering, og derfor også et middel til at udjævne social ulighed

3

3

**Optag på tværs
af uddannelser**

Stigning i det samlede optag

Uddannelsesoptaget afspejler, hvor mange personer, der starter på en uddannelse hvert år. I figur 3.1 kan man se det samlede optag år for år. De forskellige farver repræsenterer forskellige niveauer af uddannelse fra erhvervsuddannelser til bacheloruddannelser*.

Det laveste optagelsesniveau var fra 2005 til 2008, hvor cirka 135.000 elever og studerende blev optaget. Optaget var således stabilt frem til finanskrisen i 2008. Samme år indføres mere fleksible SU-lån.

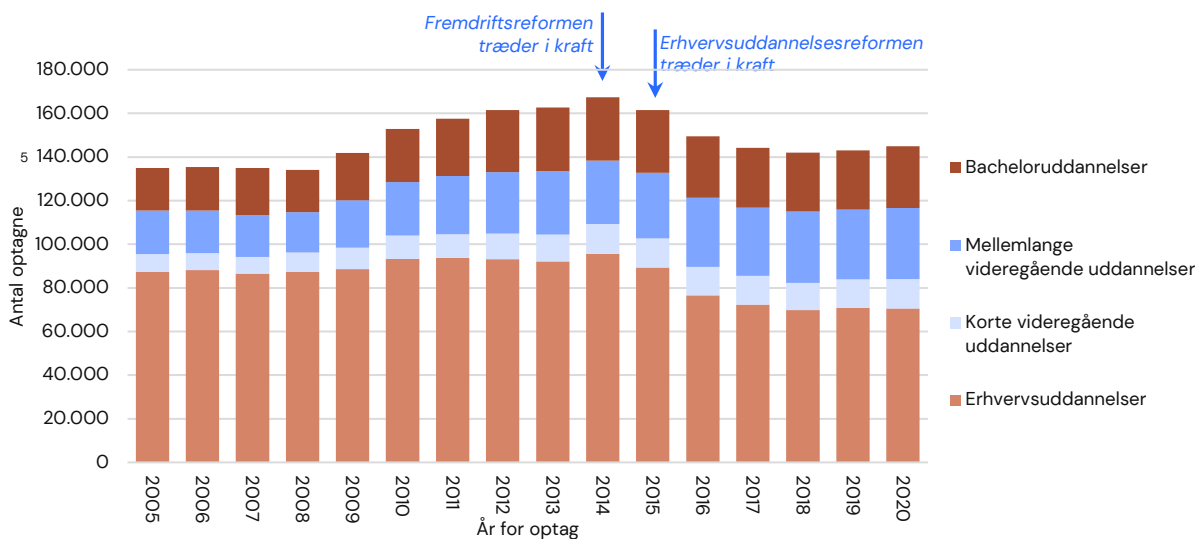
At SU'en påvirker optaget er tidligere påvist af Helena Skyt-Nielsen (2009), hvor konklusionen på baggrund af undersøgelser af reformer i 1980'erne var, at en årlig forøgelse på \$1,000 øgede bacheloroptaget med 1,35 procentpoint.

Optaget stiger markant helt frem til 2014. Den samlede stigning er hovedsageligt drevet af en stigning i optaget på korte videregående, mellemlange videregående og bacheloruddannelser. Det er værd at bemærke, at erhvervsuddannelsesoptaget forbliver på nogenlunde samme niveau.

I 2013 vedtages Fremdriftsreformen, og træder i kraft i 2014 med flere krav til hurtigere gennemførelstid for særligt bachelorstuderende. I slutningen af 2014 bliver Erhvervsuddannelsesreformen vedtaget, og træder i kraft i 2015. Herefter er der et stort fald i optaget på erhvervsuddannelserne.

Det samlede optagelsesniveau er fra 2017 og frem nogenlunde uændret med et optag på mere end 140.000 personer.

Figur 3.1: Uddannelsesoptag fordelt på udvalgte uddannelser. Antal.



Kilde: Analyse & Tals beregninger på baggrund af Danmarks Statistiks registre BEF og KOTRE.
Anm: Uddannelsesoptag er defineret som tilgang af elever i perioden 1. oktober året før til 30. september det valgte år.

* Lange videregående uddannelser indgår ikke i optaget, da de bygger ovenpå bachelor og professionsbachelor.

Erhvervsuddannelsernes andel af optaget er faldende

Figur 3.2 bygger på de samme tal som figur 3.1, men i stedet for antal er de opgjort som procenter af det samlede optag. Dermed får man indblik i fordelingen *mellem* uddannelser.

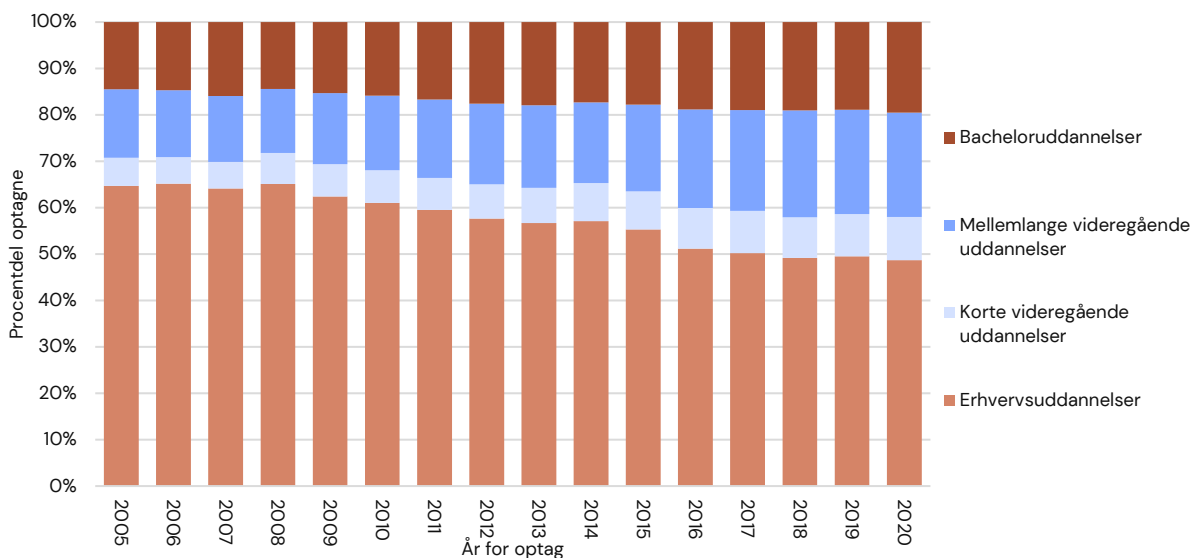
Erhvervsuddannelserne udgør en mindre og mindre andel af det samlede optag på uddannelser fra 2008 og helt frem til 2020. Som vi så i figur 3.1, skyldes det både, at optaget stiger, mens antallet af optag på erhvervsuddannelser faktisk er konstant frem til 2015, hvorefter det falder drastisk. Flere unge mennesker vælger uddannelse, men en stadig mindre andel vælger erhvervsuddannelserne, når vi ser på optag.

Fra at optaget på erhvervsuddannelser udgjorde cirka 65 pct. af optaget på sit højeste i 2008, udgør det under 50 pct. i 2020.

Andelen af optag på bacheloruddannelser er steget fra at udgøre cirka 15 pct. i 2005 til knap 20 pct. i 2020.

For de mellemlange videregående uddannelser ser vi også en stigning fra cirka 15 pct. til cirka 23 pct. i 2020 og også blandt de korte videregående uddannelser fra cirka 6 pct. til at udgøre cirka 9 pct. i 2020.

Figur 3.2: Uddannelsesoptag fordelt på udvalgte uddannelser. Procent.



Kilde: Analyse & Tals beregninger på baggrund af Danmarks Statistiks registre BEF og KOTRE.

Anm: Uddannelsesoptag er defineret som tilgang af elever i perioden 1. oktober året før til 30. september det valgte år.

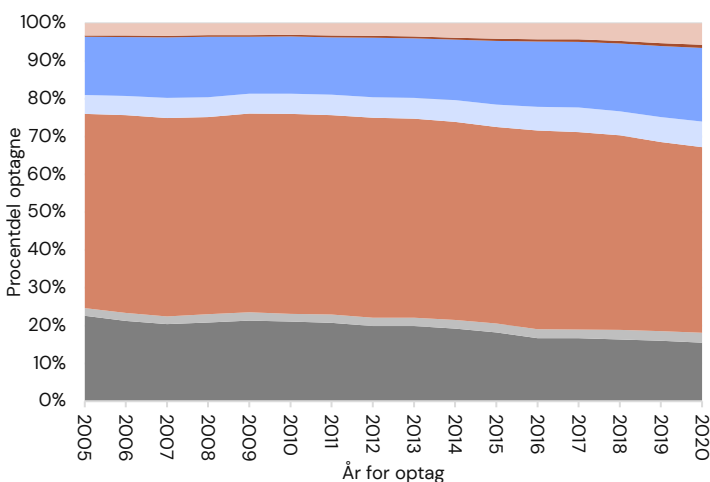
Blandet forældrebaggrund på alle uddannelser

I de figurerne før kunne vi se niveauet og fordelingen for optag over tid. I figur 3.3 nedenfor er optaget opgjort inden for fire uddannelsesretninger: erhverv, kortere, mellemlange og bachelor.

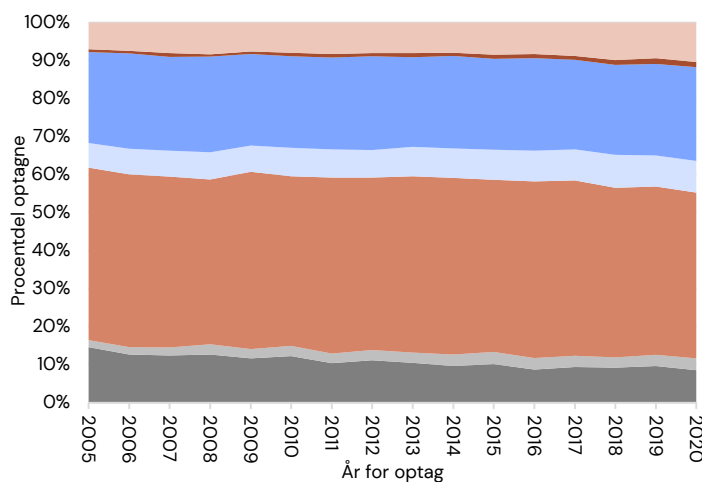
For at få et indblik i, hvilke hjem de studerende stammer fra, er der for hvert år opgjort optaget på de forskellige uddannelser fordelt på de studerendes forældres højst fuldførte uddannelse.

Figur 3.3: Uddannelsesoptag fordelt på forældres højst fuldførte uddannelse. Procent.

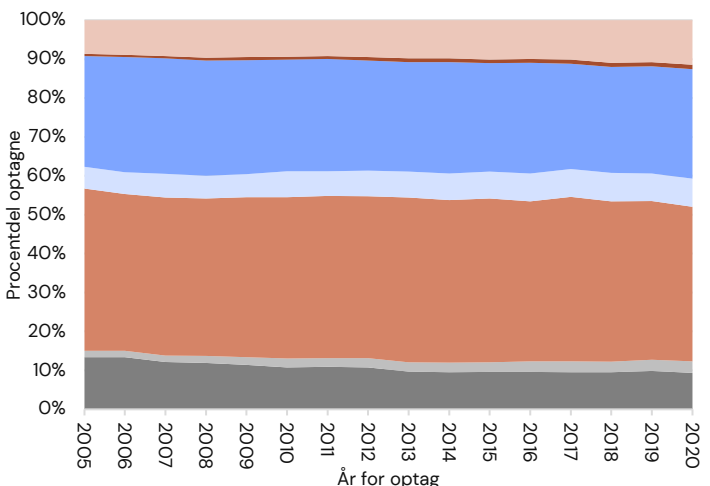
3.3.1: Optag på erhvervsuddannelser



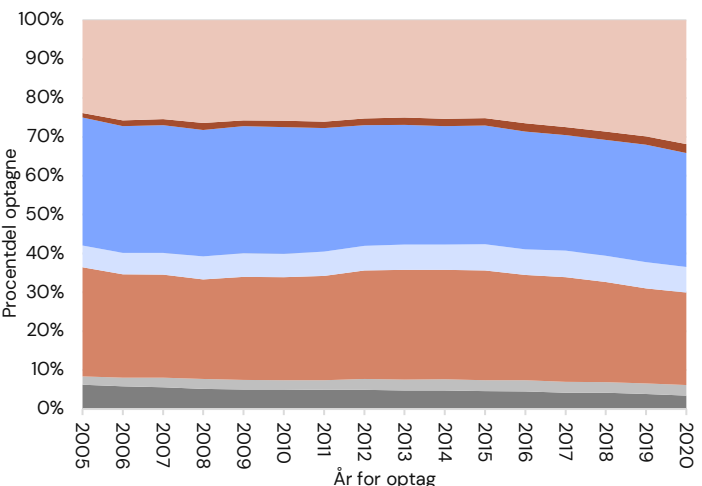
3.3.2: Optag på korte videregående uddannelser



3.3.3: Optag på mellemlange videregående uddannelser



3.3.4: Optag på bacheloruddannelse



- Forældre med lang videregående uddannelse
- Forældre med bacheloruddannelse
- Forældre med mellemlang videregående uddannelse
- Forældre med kort videregående uddannelse
- Forældre med erhvervsuddannelse
- Forældre med gymnasial uddannelse
- Forældre med grundskoleuddannelse

Kilde: Analyse & Tals beregninger på baggrund af Danmarks Statistiks registre BEF og KOTRE.
 Anm.: Uddannelsesoptag er defineret som tilgang af elever i perioden 1. oktober året før til 30. september det valgte år. Personer med forældre med uoplyst uddannelse er ikke medtaget i denne opgørelse. Forældres højst fuldførte uddannelse er defineret som højst fuldførte uddannelse 1. oktober året inden det valgte år. Ikke alles forældre har en oplyst uddannelse. Ofte er der tale om, at forældrene aldrig har været i Danmark. Det gælder især udenlandske studerende, som typisk kun tager noget af deres uddannelse i Danmark.

Hvis vi starter med optaget på erhvervsuddannelserne (figur 3.3.1), tegner der sig et billede af en overvejende uddannet forældregruppe. Godt 50 pct. af forældrene har selv en erhvervsuddannelse, og den andel er konstant over tid frem til 2020. I 2005 var det omkring 25 pct. af optagne erhvervsskoleelever, som havde forældre uden kompetencegivende uddannelse, det vil sige på grundskole- eller gymnasieniveau. Over tid falder den andel til 20 pct. De elever på erhvervsuddannelser, der før havde ufaglærte forældre, erstattes altså af elever med forældre med korte-, mellemlange- eller lange videregående uddannelser. Her ses særligt en stigning i forældre med mellemlange uddannelser.

Optaget på korte- og mellemlange videregående uddannelser (figur 3.3.2 og figur 3.3.3) er næsten identiske. Det lader til, at disse studerende har nogenlunde samme ophav. Som det også var tilfældet for eleverne på erhvervsuddannelserne, har størstedelen forældre med erhvervsuddannelser blandt de studerende på korte- og mellemlange videregående uddannelser. Her er andelen af forældre med erhvervsuddannelser nogenlunde konstant over tid, og ligger på cirka 40–45 pct. Den eneste forskel mellem de to figurer er, at forældrenes uddannelsesniveau er lidt højere blandt studerende på mellemlange uddannelser end på de korte videregående uddannelser.

Optaget på bacheloruddannelser (figur 3.3.4) adskiller sig fra de tre andre figurer. I denne figur er andelen af studerende med forældre med lange videregående uddannelser nemlig markant større. Andelen er steget fra at udgøre 25 pct. i 2005 til at udgøre 30 pct. i 2020. Andelen af studerende med ufaglærte forældre er faldende over tid, ligesom det er tendensen for de andre uddannelsesretninger. Stigningen i andelen af studerende med forældre med lange videregående uddannelser er sket på bekostning af studerende med forældre uden kompetencegivende uddannelser eller med korte- og mellemlange videregående uddannelser. Dog er andelen af studerende med forældre med erhvervsuddannelser konstant over tid.

Selvom der er forskel i forældrebaggrund for studerende på kompetencegivende uddannelser, er alle forældrebaggrunde repræsenteret for alle uddannelser. Det er altså ikke kun de langtuddannedes børn, som søger ind på lange videregående uddannelser.



4

4

**Studerende på tværs
af uddannelser**

Antallet af studerende stiger over tid

I dette kapital zoomer vi ind på, hvor mange studerende der er i gang med uddannelse. Dette tal er vigtigt, da det fortæller os om studieaktiviteten. Et optag kan være nok så højt, men det er kun interessant, hvis de studerende faktisk fortsætter deres studier.

I figur 4.1 kan man se, at udviklingen over tid i høj grad afspejler optaget beskrevet i forrige kapitel.

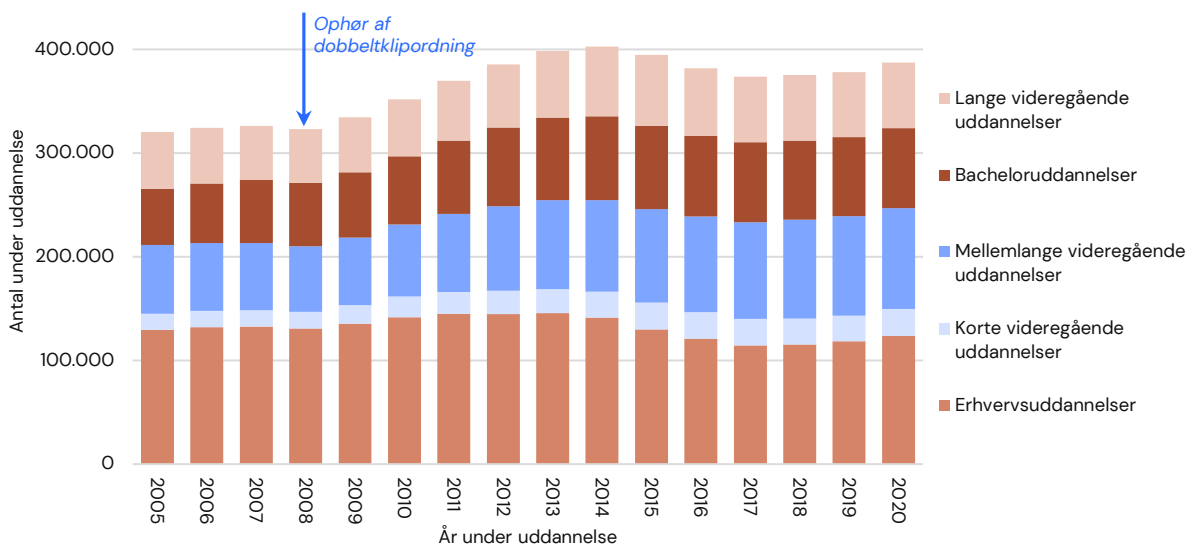
Kun erhvervsuddannelserne adskiller sig ved, at antallet af studerende stiger fra 2005 og frem til sit højeste i 2013. I forbindelse med

Erhvervsuddannelsesreformen i 2015 lader det til, at ikke kun optaget, men også antallet af studerende daler, dog ikke nær så drastisk som vi så i forhold til optaget. Derefter kan vi se en stigning fra 2017 og frem, hvilket også kan spores i optaget.

Fra 2005 til 2008 er antallet af studerende stagneret på omkring 320.000 hvert år. Herfra stiger antallet af særligt bachelorstuderende, der stiger fra cirka 60.000 studerende i 2008 til sit højeste på 80.000 i 2014. Herefter falder antallet til omkring 77.000 studerende årligt. Samme udvikling ses for studerende på kandidatuddannelserne, som unægteligt hænger sammen med bacheloruddannelserne. Her ses en stigning fra cirka 50.000 studerende i 2008 til knap 70.000 på sit højeste i 2015. Herefter falder antallet til knap 65.000 studerende.

Den største stigning i antallet af studerende er blandt studerende på korte- og mellemlange videregående uddannelser. Sammenlagt er antallet af studerende steget fra cirka 80.000 i 2005 til knap 125.000 studerende i 2020.

Figur 4.1: Elever og studerende under uddannelse fordelt på udvalgte uddannelser. Antal.



Kilde: Analyse & Tals beregninger på baggrund af Danmarks Statistiks registre BEF og KOTRE.
Anm.: Under uddannelse er defineret som antal elever og studerende i oktober det valgte år.

Korte- og mellemlange uddannelser erstatter erhvervsuddannelser

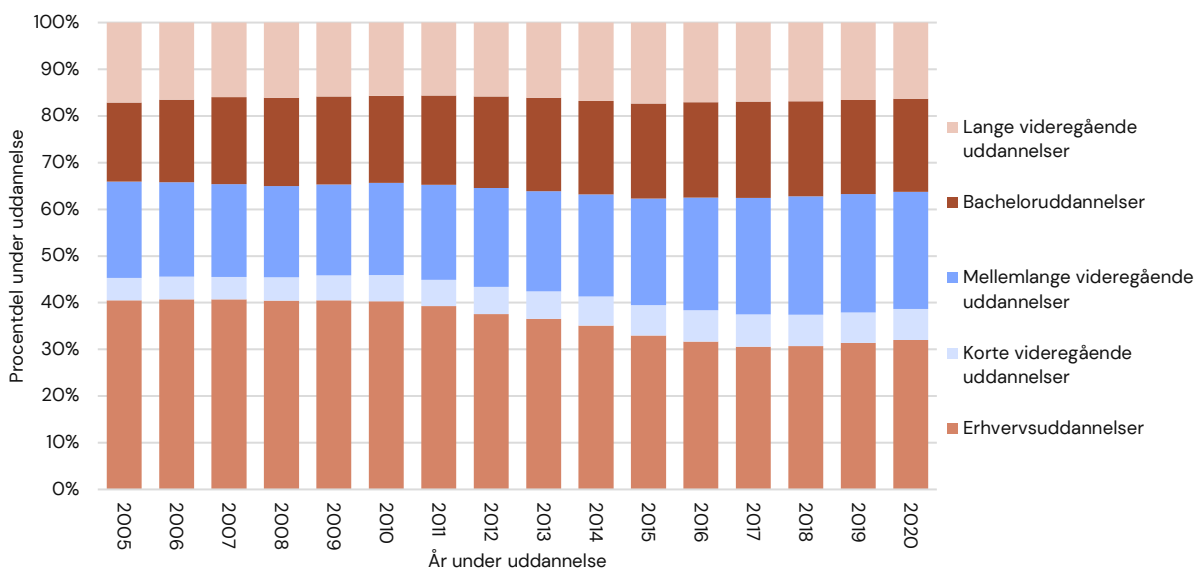
Figur 4.2 bygger på de samme tal som figur 4.1, men i stedet for antal er de opgjort som procenter af, hvor mange der er elever og studerende. Dermed får man indblik i fordelingen *mellem* uddannelser.

Ser man på bachelor- og lange videregående uddannelser under ét, er de tilsammen nogenlunde konstante over tid, hvor de udgjorde cirka 35 procent.

Det mest markante fund er, at studerende på erhvervsuddannelserne fra 2010 og frem til 2020 falder fra at udgøre cirka 40 pct. til at udgøre lidt mere end 30 pct. i 2020.

Tilsvarende er andelen af studerende på korte- og mellemlange videregående uddannelser steget tilsvarende fra at udgøre cirka 25 pct. i 2005 til at udgøre mere end 30 pct. i 2020.

Figur 4.2.: Elever og studerende under uddannelse fordelt på udvalgte uddannelser. Procent.



Kilde: Analyse & Tals beregninger på baggrund af Danmarks Statistiks registre BEF og KOTRE.
 Anm.: Under uddannelse er defineret som antal elever og studerende i oktober det valgte år.

5

5

**Færdiggørelse på
tværs af uddannelser**

Stort fald i fuldførte erhvervsuddannelser

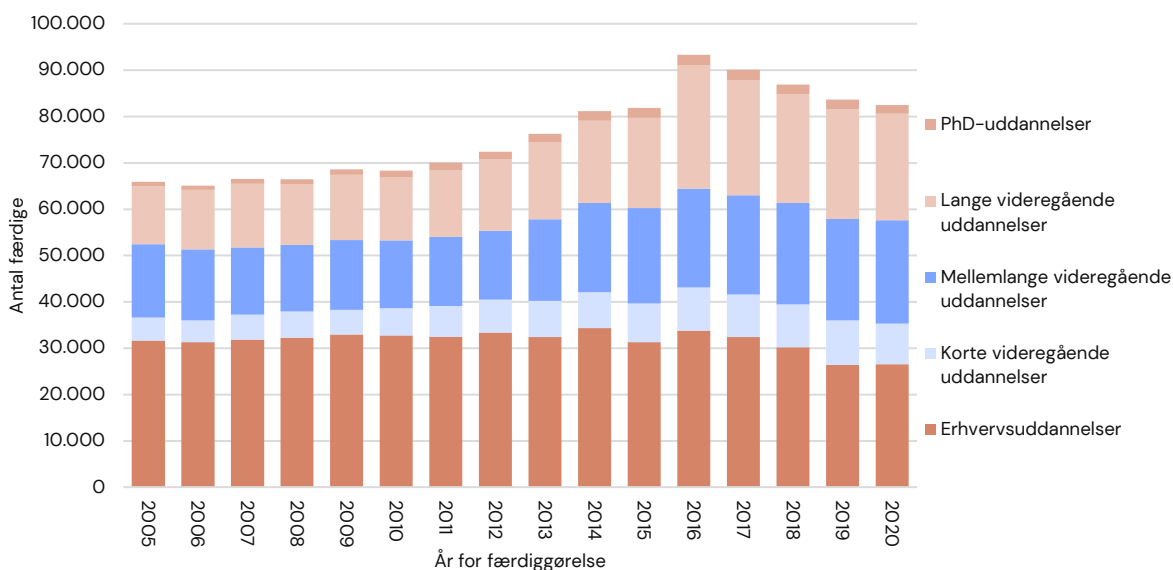
I dette kapitel har vi opgjort de færdiggjorte uddannelser, det vil sige endemålet for både optag og igangværende uddannelse. Denne del er vigtigere end både optag og igangværende uddannelse, da uddannelse giver det bedste afkast på arbejdsmarkedet, når man får taget de endelige eksaminer. Selvom lærdom er en gevinst for samfundet i sig selv, fordi man dermed kan øge kvaliteten af sit arbejde, er der mange jobs, som kræver en bestemt færdiggjort uddannelse.

Figur 5.1 viser antallet, der bliver færdige med deres uddannelser år for år. En person kan indgå flere gange, hvis de tager flere uddannelser, for eksempel hvis de tager en professionsbachelor og på et senere tidspunkt en overbygning, og på den måde får en lang videregående uddannelse.

Der er både en stigning i korte-, mellemlange- og lange videregående uddannelser. Antallet af færdiggjorte uddannelser er steget støt fra 2005 og frem til sit højeste med over 90.000 færdiguddannede i 2016. Herefter sker et fald frem til 2020, hvor over 80.000 fuldfører uddannelse. Faldet fra 2016 og frem til 2020 er særligt drevet af et fald på erhvervsuddannelserne.

Den eneste retning, hvor der er færre færdiguddannede i 2020 end i 2005, er altså på erhvervsuddannelserne. Faldet går fra lidt over 30.000 færdiguddannede i 2005 til tæt på 25.000 i 2020. Det store fald sætter først ind i 2018 og frem. Dette skal ses i sammenhæng med de lavere optag og færre igangværende elever beskrevet i de forrige kapitler. Det lavere optag siden 2015 ses først i de færdiggjorte uddannelser i 2018.

Figur 5.1: Fuldført uddannelse fordelt på udvalgte uddannelser. Antal.



Kilde: Analyse & Tals beregninger på baggrund af Danmarks Statistiks registre BEF og KOTRE.
Anm: Fuldført uddannelse er defineret som fuldførte elever i perioden 1. oktober året før til 30. september det valgte år.

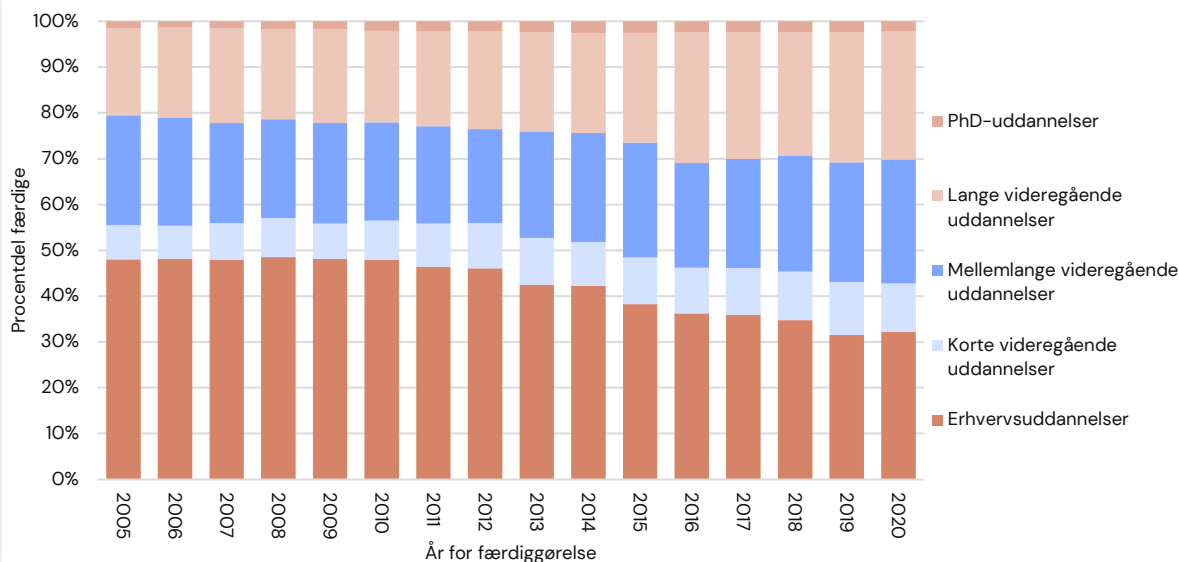
Andelen af færdiggjorte lange videregående uddannelser er stigende

Figur 5.2 bygger på de samme tal som figur 5.1, men i stedet for antal er de opgjort som procenter af, hvor mange der har færdiggjort deres uddannelse. Dermed får man indblik i fordelingen mellem uddannelser.

Andelen af erhvervsuddannelser er faldende de seneste år. Men der sker først for alvor et fald i de færdiggjorte erhvervsuddannelser fra 2013 og frem. Faldet i andelen er drevet dels af, at flere færdiggør andre typer af uddannelser end erhvervsuddannelser, og dels at færre færdiggør en erhvervsuddannelse.

Andelen, der færdiggør en lang videregående uddannelse, stiger år for år. Fra 2005 til 2016 steg denne andel fra cirka 20 pct. til cirka 30 pct. Det er den største stigning blandt andelen af alle færdiggjorte uddannelser generelt. Dog er der ikke sket hverken en stigning eller et fald siden 2016, så andelen, der har færdiggjort en lang videregående uddannelse, har altså være stagneret siden 2016.

Figur 5.2: Fuldført uddannelse fordelt på udvalgte uddannelser. Procent.



Kilde: Analyse & Tals beregninger på baggrund af Danmarks Statistiks registre BEF og KOTRE.
Anm.: Fuldført uddannelse er defineret som fuldførte elever i perioden 1. oktober året før til 30. september det valgte år.

6

6

**Befolkningens højest
fuldførte uddannelse**

Befolkningen er blevet bedre uddannet

I de tidligere kapitler har vi fokuseret på de studerende år for år. I dette kapitel ser vi nærmere på *hele befolkningens* højest fuldførte uddannelse i alderen 16–69 år.

Figur 6.1 illustrerer fordelingen af uddannelser i et givent år, således at hvert år indtræder de 16-årige, og de 70-årige udtræder. I perioden 2008 til 2020 er uddannelsesniveaet i den voksne befolkning steget betragteligt.

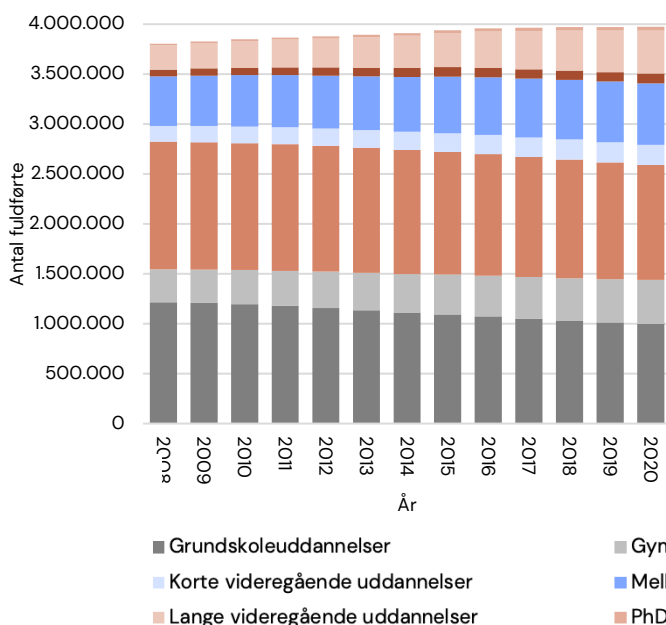
I takt med at befolkningen er vokset, er der i alt kommet flere med en kompetencegivende uddannelse. Det vil sige korte videregående uddannelser, mellemlange videregående uddannelser, bacheloruddannelse, lange videregående uddannelser og PhD-uddannelser.

Andelen af ufaglærte er således faldet fra cirka 40 pct. i 2008 til cirka 35 pct. i 2020.

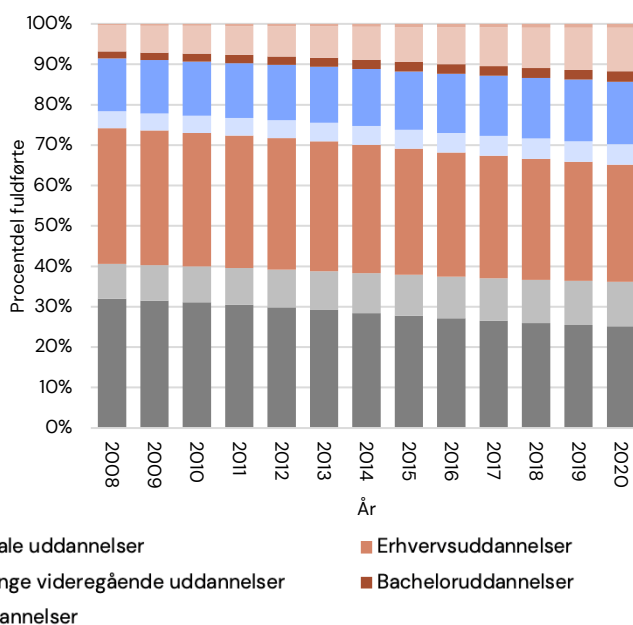
Den eneste kompetencegivende uddannelse som fylder mindre er erhvervsuddannelserne. Dette skyldes, at færre end tidligere tager en erhvervsuddannelse.

Når tallene bliver opgjort i procenter, så man ikke længere kan se stigningen, men i stedet fordelingen mellem uddannelser år for år, er historien den samme. Der er kommet flere med korte-, mellemlange- og lange videregående uddannelser og færre ufaglærte og med erhvervsuddannelser. Personer med lange videregående- og PhD-uddannelser udgør lidt mere end 10 pct. af befolkningen i 2020.



Figur 6.1: Befolkningens højest fuldførte uddannelse. 16–69 år. Antal.



Figur 6.2: Befolkningens højest fuldførte uddannelse. 16–69 år. Procent.



Kilde: Analyse & Tals beregninger på baggrund af Danmarks Statistiks registre BEF og UDDA.
 Anm: Højest fuldførte uddannelse er defineret som højest fuldførte uddannelse 1. oktober året inden det valgte år.



SU-forbrug for studerende på lange videregående uddannelser

Studerende bruger i gennemsnit fem års SU

I dette kapitel ser vi nærmere på de kandidatstuderende, der har gennemført deres uddannelse, og hvor stort deres forbrug af SU har været gennem hele deres uddannelsesforløb efter ungdomsuddannelserne.

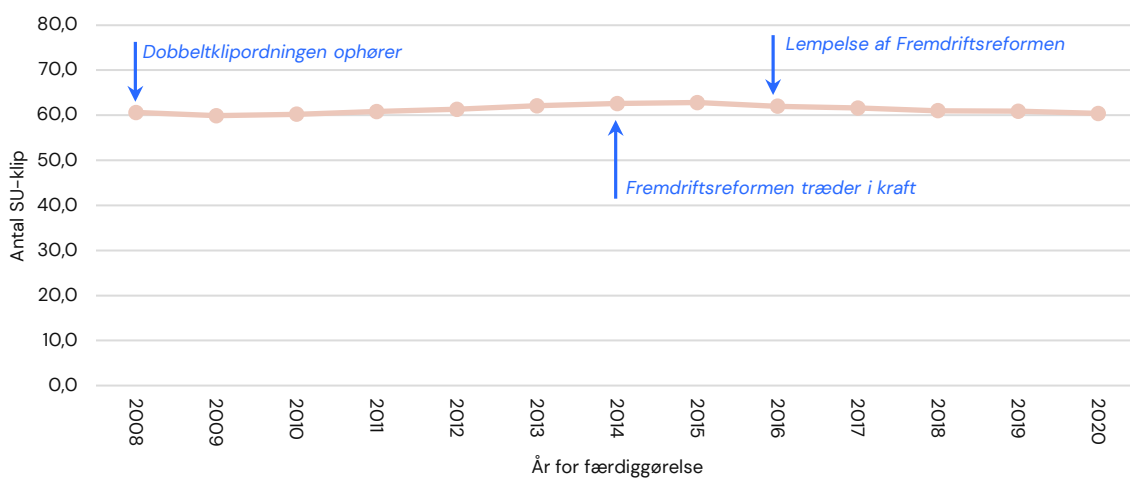
Forløbet inkluderer skift mellem uddannelser for at få det samlede indblik i forbruget af SU-klip. Den normerede studietid for de lange videregående uddannelser er 4 år og 10 måneder, og et forbrug svarende til den mængde tid udgøres af 58 SU-klip.

I figur 7.1 kan man se forbruget af SU-klip fordelt på det år, de studerende bliver færdige med deres lange videregående uddannelse.

Som man kan se, er der kun små forskelle i det gennemsnitlige forbrug af SU-klip, hvor alle årene ligger omkring fem års forbrug.

Der er en beskedent stigning fra knap 61 SU-klip i 2008 til knap 63 SU-klip i 2015. Endeligt er der et beskedent fald fra knap 63 SU-klip i 2015 til godt og vel 60 SU-klip i 2020. Det er særligt værd at bemærke, at dobbeltklipordningen ophører i 2008, Fremdriftsreformen træder i kraft i 2013 og bliver igen lempet i 2016. Disse reformer har fokuseret på at forkorte de studerendes gennemførelsetid og således forbruge mindre SU.

Figur 7.1: SU-forbrug for personer, der har færdiggjort en lang videregående uddannelse. Antal SU-klip.



Kilde: Analyse & Tals beregninger på baggrund af Danmarks Statistiks registre BEF, IND, KOTRE og UDDA.

Anm.: SU-forbrug er beregnet ved at dividere det årlige SU-beløb med 12 måneder. Det er muligt at få mere SU i forbindelse med barsel med videre. For personer, der modtager mere end 12 SU-klip i det pågældende år, er de opgjort til 12 klip. Studerende på lange videregående uddannelser kan modtage SU i gymnasiet samme år som på deres studie. I de tilfælde er SU-klip beregnet som antal måneder på studiet i det pågældende år. Summen af SU-klip løber fra begyndelsen på første bacheloruddannelse og frem til afslutningen på kandidatuddannelsen. Fuldført uddannelse er defineret som fuldførte studerende i perioden 1. oktober året før til 30. september det valgte år. I opgørelsen indgår kun personer, der enten har uddannelse i Danmark forud for den lange videregående uddannelse, såsom bacheloruddannelse eller gymnasial uddannelse. Personer med forældre med uoplyst uddannelse er ikke medtaget i denne opgørelse. Forældres højst fuldførte uddannelse er defineret som højst fuldførte uddannelse 1. oktober året inden det valgte år. Ikke alles forældre har en oplyst uddannelse. Oftest er der tale om, at forældrene aldrig har været i Danmark. Det gælder især udenlandske studerende, som typisk kun tager noget af deres uddannelse i Danmark.



SU'en i Danmark dækker primært boligudgifterne. Danske Elever og Studerendes Kollegieråds boligundersøgelse fra 2021 viste, at mere end hver fjerde udeboende studerende betaler mere i boligudgifter, end de får i SU. Ann Lehmann Erichsen, tidligere forbrugerøkonom i Nordea, har også i mange år vist, at SU'en ikke rækker til at dække de studerendes udgifter. Og tal fra Danmarks Statistik viser, at flere og flere unge bliver boende hjemme hos deres forældre i længere tid. Endeligt peger flere studier på, at størrelsen på SU har en effekt på studieoptaget særligt for studerende fra relativt fattigere familier (H. Skyt-Nielsen, 2009).

Hvis vi vil spare penge som samfund, er det derfor ikke nødvendigvis den bedste løsning at skære i SU'en som det allerførste. Vi skal finde den balance af SU, gæld og erhvervsarbejde, som får flest muligt igennem på bedst mulig vis til den laveste omkostning. Det er et komplekst regnestykke, hvor vi kender få af brikkerne.

Lille sammenhæng mellem SU-forbrug og forældres uddannelsesbaggrund

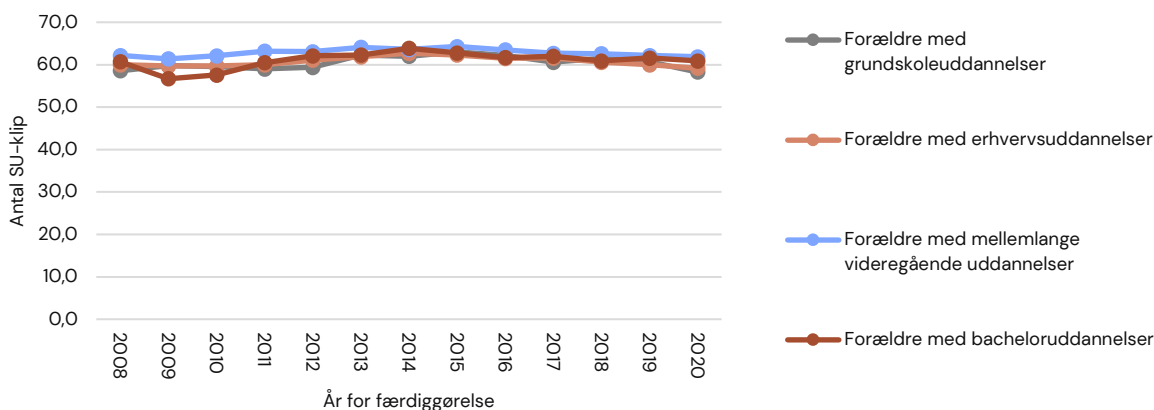
Studerende, der gennemfører lange videregående uddannelser, forbruger SU lidt forskelligt alt efter hvilken uddannelse, deres forældre har.

I figur 7.2 kan man se udviklingen i SU-forbrug fordelt efter forældres højst fuldførte uddannelse. Det mest tydelige er, at der kun er små udsving mellem grupperne over tid. Den største forskel er på tre SU-klip svarende til tre måneders SU. Studerende med forældre med lange videregående uddannelser har det højeste forbrug af SU med et forbrug i 2020 på 62 klip svarende til 5 år og 2 måneder. Gruppen med det laveste forbrug af SU-klip er studerende med ufaglærte forældre. I 2020 har de et gennemsnitligt forbrug på 58 SU-klip svarende til 4 år og 10 måneder.

Det er vigtigt her, at tallene ses i sammenhæng med gennemførelse og frafald. Et lavere forbrug af SU-klip er ikke ønskværdigt, hvis den studerende er i risiko for at falde fra undervejs.

En mulig forklaring på forskellene i SU-forbruget kan nemlig være, at studerende med forældre med lange videregående uddannelser hænger i på uddannelsen på grund af økonomisk og faglig støtte fra deres forældre. Dermed gennemfører de i højere grad deres uddannelse. Derfor ser det misvisende ud som om, at studerende med forældre med lange videregående uddannelser er en større økonomisk belastning, når de faktisk i virkeligheden er en god forretning, fordi de i højere grad gennemfører deres uddannelser.

Figur 7.2: SU-forbrug for personer, der har færdiggjort en lang videregående uddannelse fordelt på forældres højst fuldførte uddannelse. Antal SU-klip.



Kilde: Analyse & Tals beregninger på baggrund af Danmarks Statistiks registre BEF, IND, KOTRE og UDDA.

Anm.: SU-forbrug er beregnet ved at dividere det årlige SU-beløb med 12 måneder. Det er muligt at få mere SU i forbindelse med barsel med videre. For personer, der modtager mere end 12 SU-klip i det pågældende år, er de opgjort til 12 klip. Studerende på lange videregående uddannelser kan modtage SU i gymnasiet samme år som på deres studie. I de tilfælde er SU-klip beregnet som antal måneder på studiet i det pågældende år. Summen af SU-klip løber fra begyndelsen på første bacheloruddannelse og frem til afslutningen på kandidatuddannelsen. Fuldført uddannelse er defineret som fuldførte studerende i perioden 1. oktober året før til 30. september det valgte år. I opgørelsen indgår kun personer, der enten har uddannelse i Danmark forud for den lange videregående uddannelse, såsom bacheloruddannelse eller gymnasial uddannelse. Personer med forældre med uoplyst uddannelse er ikke medtaget i denne opgørelse. Forældres højst fuldførte uddannelse er defineret som højst fuldførte uddannelse 1. oktober året inden det valgte år. Ikke alles forældre har en oplyst uddannelse. Oftest er der tale om, at forældrene aldrig har været i Danmark. Det gælder især udenlandske studerende, som typisk kun tager noget af deres uddannelse i Danmark.

8

8

**Frafald for studerende
på lange videregående
uddannelser**

Øget frafald på bacheloruddannelser siden 2008

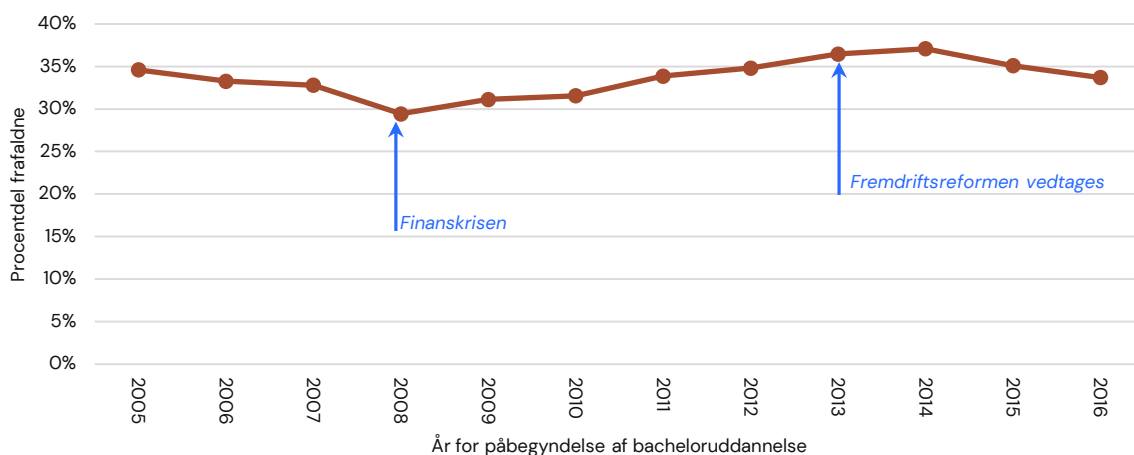
En del af de mange uddannelsesreformer har både forsøgt at øge de studerendes gennemførelsestid samtidig med, at så få som muligt falder fra. Studerende, der dropper ud af deres uddannelser, er en økonomisk byrde for samfundet. Jakob Arendt Nielsen (2009) viser, at en højere SU sænker frafald på uddannelser, særligt for studerende med lavere socioøkonomisk baggrund.

Figur 8.1 viser, at niveauet for frafald på bacheloruddannelser ligger på omkring 35 pct. i perioden 2005 til 2020. Her er det værd at bemærke, at det er de studerendes starttidspunkt på bacheloruddannelsen, der er opgjort, selvom deres tidspunkt for frafald ligger i senere år.

Studerende, der startede på en bacheloruddannelse i 2008, har det laveste frafald i hele perioden. Den efterfølgende stigning i frafaldet kan være en konsekvens af den store stigning i optag fra Finanskrisen i 2008 og frem til Fremdriftsreformen, der vedtages i 2013 og træder i kraft i 2014.

Fremdriftsreformen havde til hensigt at få studerende hurtigere gennem studierne. Optaget på bacheloruddannelserne stagnerer efter reformens vedtagelse. Frem til 2016 ser det ud til, at frafaldet falder en smule, eventuelt som en konsekvens af reformen og ændringen i optaget.

Figur 8.1: Uddannelsesfrafald for personer, der er startet på en bacheloruddannelse. Procent.



Kilde: Analyse & Tals beregninger på baggrund af Danmarks Statistiks registre BEF, KOTRE og UDDA.

Anm.: Fraffaldet fra bacheloruddannelser er opgjort i forhold til tilgang af elever i perioden 1. oktober året før til 30. september det valgte år. Eksempelvis vil en person der er startet på sin bacheloruddannelse i 2010 og som har stoppet sin uddannelse i 2012 uden at gøre den færdig stå som fraffalden i 2010. Perioden ender i 2016, da de studerende skal have samme mulighed for at droppe ud over tid. For 2016 var der mindre en 1 pct. igangværende på deres bacheloruddannelse. Resten havde færdiggjort den eller var droppet ud. Personer med forældre med uoplyst uddannelse er ikke medtaget i denne opgørelse. Forældres højst fuldførte uddannelse er defineret som højst fuldførte uddannelse 1. oktober året inden det valgte år. Ikke alle forældre har en oplyst uddannelse. Ofte er der tale om, at forældrene aldrig har været i Danmark. Det gælder især udenlandske studerende, som typisk kun tager noget af deres uddannelse i Danmark.

Højest frafald for børn af forældre med kort uddannelse

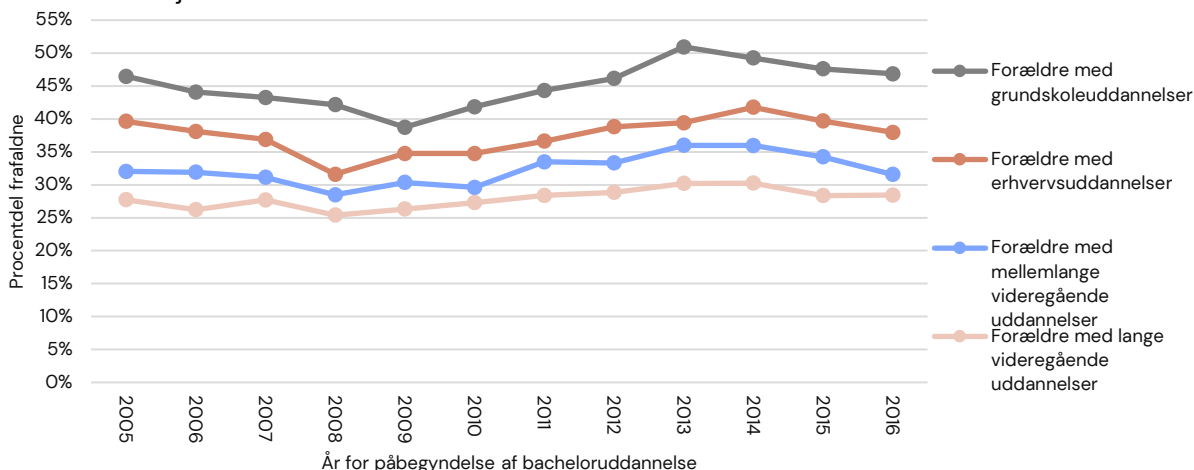
SU'en blev indført i 1970 for at udviske de økonomiske barrierer for at studere. Princippet om lige ret til uddannelse har gennem årene været et gennemgående tema. Fra forskningen på tværs af lande og tid ser man et entydigt resultat, nemlig at social baggrund *har* indflydelse på, hvorvidt man studerer, og hvorvidt man gennemfører et studie.

I figur 8.2 er frafaldsprocenterne fordelt på forældrenes højest fuldførte uddannelse. Her kan man se, at studerende på bacheloruddannelser med forældre med lange videregående uddannelser i lavere grad dropper ud end andre. På tværs af år og reformer er denne gruppes frafald konstant omkring 25-30 pct.

Anderledes ser det ud for studerende med forældre med grundskole som højest fuldførte uddannelse. Her er niveauet konsekvent højere, og det er også mere volatilt omkring reformerne, således at man ser en klar stigning efter 2008 på knap 40 pct. og frem til 2013 med et frafald på over 50 pct. Herefter falder frafaldet frem til 2016 til et stadig højt niveau mellem 45 og 50 pct. frafald.

Mellem grundskole og lang videregående uddannelser ligger gruppen af studerende med forældre med erhvervsuddannelse og mellemlang videregående uddannelser. Fra figurerne kunne det altså tyde på, at jo kortere uddannelse de studerendes forældre har, des mere påvirker reformerne de studerendes frafald.

Figur 8.2: Uddannelsesfrafald for personer, der er startet på en bacheloruddannelse fordelt på forældres højest fuldførte uddannelse. Procent.



Kilde: Analyse & Tals beregninger på baggrund af Danmarks Statistiks registre BEF, KOTRE og UDDA.

Anm.: Frafaldet fra bacheloruddannelser er opgjort i forhold til tilgang af elever i perioden 1. oktober året før til 30. september det valgte år. Eksempelvis vil en person der er startet på sin bacheloruddannelse i 2010 og som har stoppet sin uddannelse i 2012 uden at gøre den færdig stå som frafalden i 2010. Perioden ender i 2016, da de studerende skal have samme mulighed for at droppe ud over tid. For 2016 var der mindre en 1 pct. igangværende på deres bacheloruddannelse. Resten havde færdiggjort den eller var droppet ud. Personer med forældre med uoplyst uddannelse er ikke medtaget i denne opgørelse. Forældres højest fuldførte uddannelse er defineret som højest fuldførte uddannelse 1. oktober året inden det valgte år. Ikke alles forældre har en oplyst uddannelse. Ofte er der tale om, at forældrene aldrig har været i Danmark. Det gælder især udenlandske studerende, som typisk kun tager noget af deres uddannelse i Danmark.

9

9

**Gennemførelstid for
studerende på lange
videregående
uddannelser**

Gennemførelstiden er faldet betydeligt

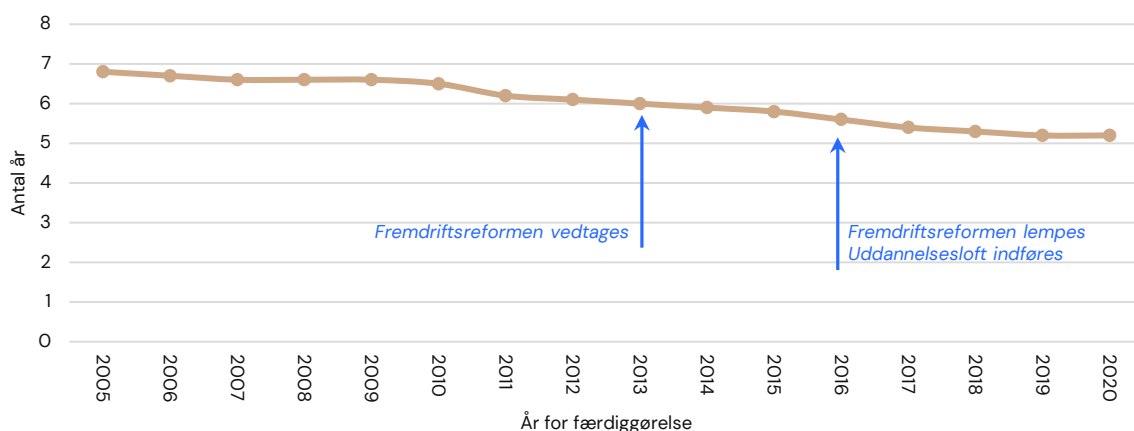
Det vigtigste for alle reformer er at balancere frafald og gennemførelstid, således, at så mange studerende som muligt gennemfører, uden at de er for lang tid om det. Flere reformer har haft til hensigt at forkorte gennemførelstiden på de lange videregående uddannelser; senest Fremdriftsreformen som blev vedtaget i 2014 og trådte i kraft i 2014.

I figur 9.1 er gennemførelstiden opgjort år for år. Her ses en tendens til en faldende gennemførelstid på uddannelserne. Hvor gennemførelstiden i 2005 i gennemsnit var på knap 7 år, ligger den i 2020 på knap 5½ år. Det er vigtigt her at bemærke, at gennemførelstiden er faldet for de studerende, der i sidste ende gennemfører deres kandidatuddannelser. Studerende, der falder fra undervejs, indgår ikke i opgørelsen.

Der er et fald fra 2005 til 2008, hvor gennemførelstiden er forkortet med få måneder. Fra 2008, hvor dobbeltklipordningen blev afskaffet, og der indtrådte finanskrisen i Danmark, flader kurven ud, og gennemførelstiden forbliver på et gennemsnit på omkring 6½ år frem til 2010. Fra 2010 falder gennemførelstiden igen med en årlig reduktion på et par måneder frem til 2014, hvor Fremdriftsreformen træder i kraft, og reduktionen i gennemførelstiden forsætter frem til 2020, hvor den ligger på knap 5½ år.

Det skal siges, at der er medtaget alle de studerendes uddannelser fra mellemlange-, bachelor- og kandidatuddannelser. Derfor kan medvirkende faktorer både være, at de færdiggør deres uddannelse hurtigere, og at de starter på færre uddannelser.

Figur 9.1: Gennemførelstid for personer, der har færdiggjort en lang videregående uddannelse. År.



Kilde: Analyse & Tals beregninger på baggrund af Danmarks Statistiks registre BEF, KOTRE og UDDA.
 Anm.: Gennemførelstid tæller alt uddannelse på mellemlange videregående uddannelser, bacheloruddannelser og lange videregående uddannelser forud for fuldført lang videregående uddannelse. Fuldført uddannelse er defineret som fuldførte elever i perioden 1. oktober året før til 30. september det valgte år. Personer med forældre med uoplyst uddannelse er ikke medtaget i denne opgørelse. Forældres højest fuldførte uddannelse er defineret som højest fuldførte uddannelse 1. oktober året inden det valgte år. Ikke alles forældre har en oplyst uddannelse. Ofte er der tale om, at forældrene aldrig har været i Danmark. Det gælder især udenlandske studerende, som typisk kun tager noget af deres uddannelse i Danmark.

Studerende med ufaglærte forældre har længst gennemførelsestid

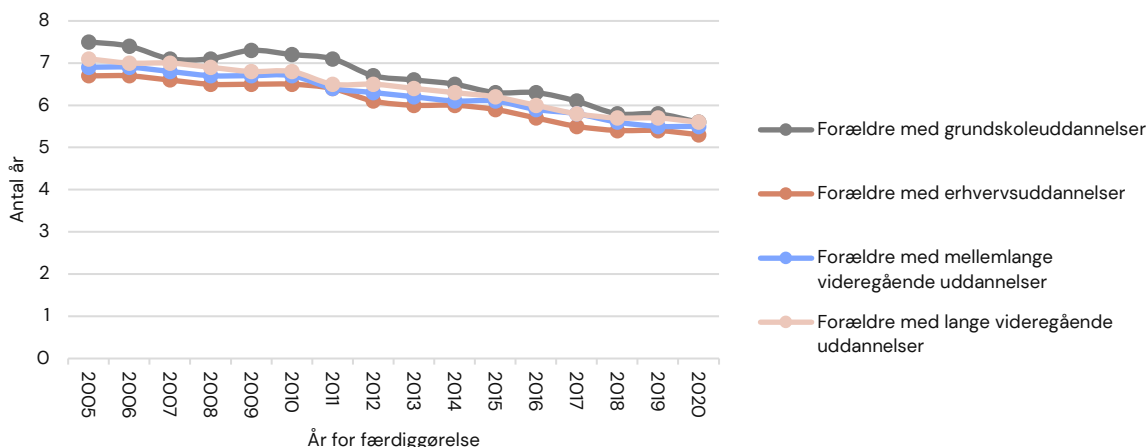
Der er flere dynamikker på spil, når vi ser på gennemførelsestid. Det kan være svært at gennemføre studiet for de studerende, som kommer fra ikke-akademiske hjem og mangler faglig og økonomisk opbakning. Det kan betyde længere gennemførelsestid. Men der kan også være en modsatrettet effekt, nemlig at den manglende økonomiske opbakning gør, at de studerende må skynde sig med at blive færdige, fordi de ikke har råd til at leve af SU, SU-lån og erhvervsarbejde lige så lang tid som studerende fra mere velbjegete familier.

I figur 9.2 ser vi begge tendenser. Ligesom for frafaldet har studerende med ufaglærte forældre også den længste gennemførelsestid.

Det har de i hele perioden, og en årsag kan være, at dynamikken med mindre økonomisk og akademisk hjælp gør det sværere for den gruppe af studerende at gennemføre. Det understøttes af, at også flest i den gruppe falder fra. Studerende med forældre med lange videregående uddannelser har den næsthøjeste gennemførelsestid alle årene.

Her kan dynamikken med økonomisk opbakning hjemmefra spille ind, hvorved de har råd til at tage sig det længere tid med uddannelsen og kan hænge i, selvom det er svært. Studerende med erhvervsuddannede forældre er de hurtigste til at gennemføre, blandt dem som gennemfører. Her er det vigtigt at bemærke, at der også er en stor andel, der falder fra undervejs.

Figur 9.2: Gennemførelsestid for personer, der har færdiggjort en lang videregående uddannelse fordelt på forældres højst fuldførte uddannelse. År.



Kilde: Analyse & Tals beregninger på baggrund af Danmarks Statistiks registre BEF, KOTRE og UDDA.

Anm.: Gennemførelsestid tæller alt uddannelse på mellemlange videregående uddannelser, bacheloruddannelser og lange videregående uddannelser forud for fuldført lang videregående uddannelse. Fuldført uddannelse er defineret som fuldførte elever i perioden 1. oktober året før til 30. september det valgte år. Personer med forældre med uoplyst uddannelse er ikke medtaget i denne opgørelse. Forældres højst fuldførte uddannelse er defineret som højst fuldførte uddannelse 1. oktober året inden det valgte år. Ikke alles forældre har en oplyst uddannelse. Oftest er der tale om, at forældrene aldrig har været i Danmark. Det gælder især udenlandske studerende, som typisk kun tager noget af deres uddannelse i Danmark.

10

10

**Arbejdstid for
studerende på lange
videregående
uddannelser**

Studerende arbejder færre timer

Studerende på bachelor- og lange videregående uddannelser har mulighed for at arbejde ved siden af studiet, hvis SU'en ikke slår til. I figur 10.1 er den gennemsnitlige ugentlige arbejdstid opgjort for studerende på bachelor- og kandidatuddannelser.

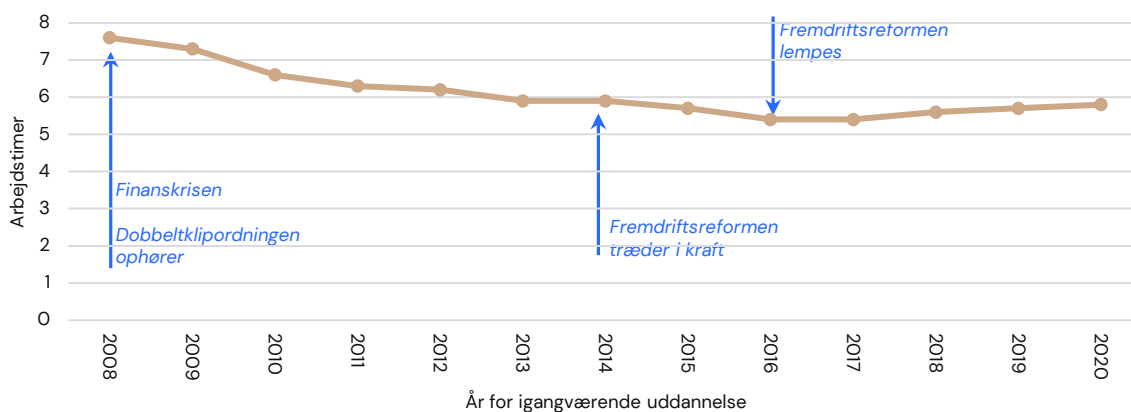
Siden 2008 er der sket et markant fald fra en gennemsnitlig arbejdstid på knap 8 timer om ugen til en arbejdstid i 2020 på knap 6 timer om ugen.

I 2008 ophørte dobbeltklipordningen, hvor studerende hidtil havde kunne afmelde deres SU mod at få et højere fribeløb, så de kunne arbejde mere. Til gengæld kunne SU-modtagerne få klippene udbetalt dobbelt i slutningen af studiet. Hvor dobbeltklipordningen gav incitament til at afmelde SU i en tid for at arbejde, betød afskaffelsen et mindre incitament til at arbejde.

Det lader til at reformen virkede efter hensigten og faktisk fik studerende på de lange videregående uddannelser til at arbejde mindre. Faldet kan dog også være drevet af Finanskrisens indtog i 2008, som kan have sænket de studerendes muligheder for studiejobs.

Fribeløbet blev forøget i 2013, men i og med at Fremdriftsreformen krævede mere fremdrift i de studerendes gennemførelse af fag, overlod reformen også mindre tid til de studerende til at arbejde. Det er først efter 2016 hvor Fremdriftsreformen lempes at kurven vender. De studerende begynder at udnytte at arbejde mere, så de i 2020 i gennemsnit arbejder knap 6 timer om ugen. Lempelsen af Fremdriftsreformen i 2016 har formentlig haft en effekt på de studerendes balancering af studie- og arbejdstid.

Figur 10.1: Gennemsnitlige arbejdstimer om ugen for studerende på bachelor- og lange videregående uddannelser. Arbejdstimer.



Kilde: Analyse & Tals beregninger på baggrund af Danmarks Statistiks registre BEF, KOTRE, RAS og UDDA.

Anm.: Arbejdstid tæller alle arbejdstimer i ultimo november måned det pågældende år. Under uddannelse er defineret som antal elever og studerende i oktober det valgte år. Personer med forældre med uoplyst uddannelse er ikke medtaget i denne opgørelse. Forældres højeste fuldførte uddannelse er defineret som højeste fuldførte uddannelse 1. oktober året inden det valgte år. Ikke alle forældre har en oplyst uddannelse. Oftest er der tale om, at forældrene aldrig har været i Danmark. Det gælder især udenlandske studerende, som typisk kun tager noget af deres uddannelse i Danmark.

Studerende med kortuddannede forældre arbejder mest

I figur 10.2 er opgørelsen af arbejdstid fordelt på de studerendes forældres uddannelsesniveau.

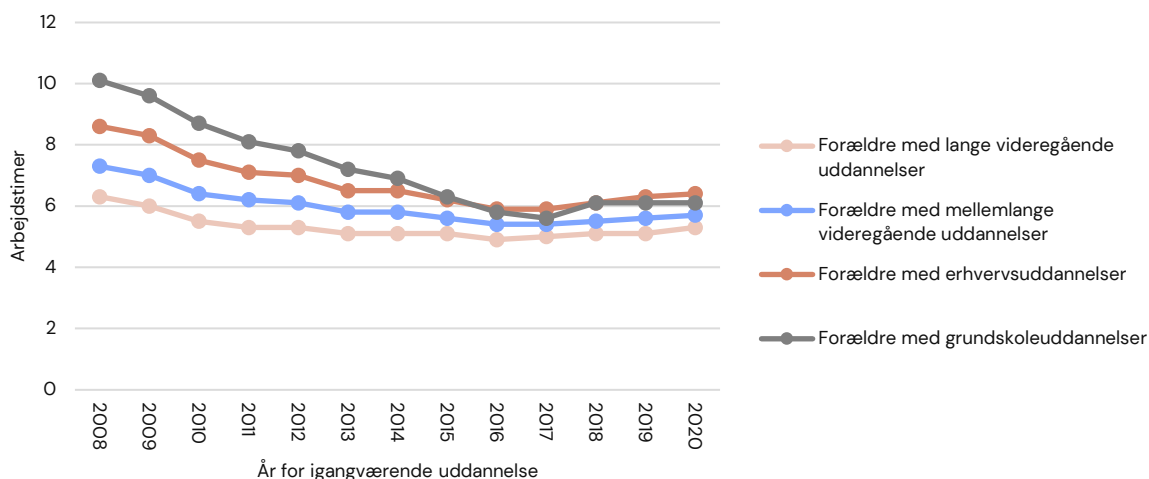
Her ser man store forskelle. Den største forskel var i 2008, hvor studerende med ufaglærte forældre arbejdede cirka 10 timer i gennemsnit om ugen, mens studerende med forældre med lange videregående uddannelser i gennemsnit arbejdede cirka 6 timer om ugen. Det er næsten en forskel på fire timer om ugen.

Samtidig med ophøret af dobbeltklipordningen falder arbejdstiden for alle studerende. Dog mest markant for studerende med ufaglærte forældre.

Fra 2016 stiger arbejdstiden lidt for alle grupper frem mod 2020, men der forbliver en forskel mellem grupperne. Forskellen mellem studerende med erhvervsuddannede forældre og med lange videregående uddannelser er reduceret til lidt over 1 time i 2020.

Af bilag fremgår øvrige forældreuddannelser, herunder gymnasial uddannelse, kort videregående uddannelse og bacheloruddannelse. De er blot taget væk dels for overblikket skyld og dels fordi disse grupper er særligt små.

Figur 10.2: Gennemsnitlige arbejdstimer om ugen for studerende på bachelor- og lange videregående uddannelser fordelt på forældres højst fuldførte uddannelse. Arbejdstimer.



Kilde: Analyse & Tals beregninger på baggrund af Danmarks Statistiks registre BEF, KOTRE, RAS og UDDA.

Anm.: Arbejdstid tæller alle arbejdstimer i ultimo november måned det pågældende år. Under uddannelse er defineret som antal elever og studerende i oktober det valgte år. Personer med forældre med uoplyst uddannelse er ikke medtaget i denne opgørelse. Forældres højst fuldførte uddannelse er defineret som højst fuldførte uddannelse 1. oktober året inden det valgte år. Ikke alles forældre har en oplyst uddannelse. Ofte er der tale om, at forældrene aldrig har været i Danmark. Det gælder især udenlandske studerende, som typisk kun tager noget af deres uddannelse i Danmark.



Isoleret set har fribeløbssatsen – grænsen for hvor meget man må tjene for samtidig at modtage SU – formentlig ikke haft en stor effekt på, at arbejdstiden har været faldende, da satsen faktisk stiger i løbet af de otte år, hvor arbejdstiden daler. Men i samspil med andre tiltag og forhold har den formentlig haft en påvirkning. Som nævnt kan blandt andet afskaffelsen af dobbeltklipordningen i 2008, men også Fremdriftsreformen i 2013 have haft en effekt. Samtidig er det de færreste studerende, der får hjælp hjemmefra.

I de skandinaviske lande betragtes den studerende som uafhængig af familien. Derfor er de også dem i Europa som støttes mindst af deres familie. Således er det blot mellem 10-20 pct., der støttes af deres familier. I andre europæiske lande forventes forældre at støtte den studerende. Tyske studerende får 50 pct. af deres indkomst fra enten partner eller familie. Vores analyse af de studerendes arbejdstid viser imidlertid, at de studerende i Danmark måske ikke er så uafhængige af deres forældre, som man skulle tro. Vi ser i hvert fald en tendens til, at jo korte uddannet ens forældre er, jo mere tid bruger man på erhvervsarbejde ved siden af studierne (Eurostudent 2021).

11

11

**Gæld efter
færdiggørelse af
lang videregående
uddannelser**

SU-gælden har været faldende

Hvis hverken SU'en eller lønnen fra arbejdet slår til, så er der også mulighed for at tage SU-lån ved siden af studiet. Danmark er en af de få lande, som ikke har bygget uddannelsesstøtten op omkring et obligatorisk lån. For eksempel består mere end halvdelen af uddannelsesstøtten af lån.

Figur 11.1 viser den gennemsnitlige studiegæld for personer, der har færdiggjort en lang videregående uddannelse.

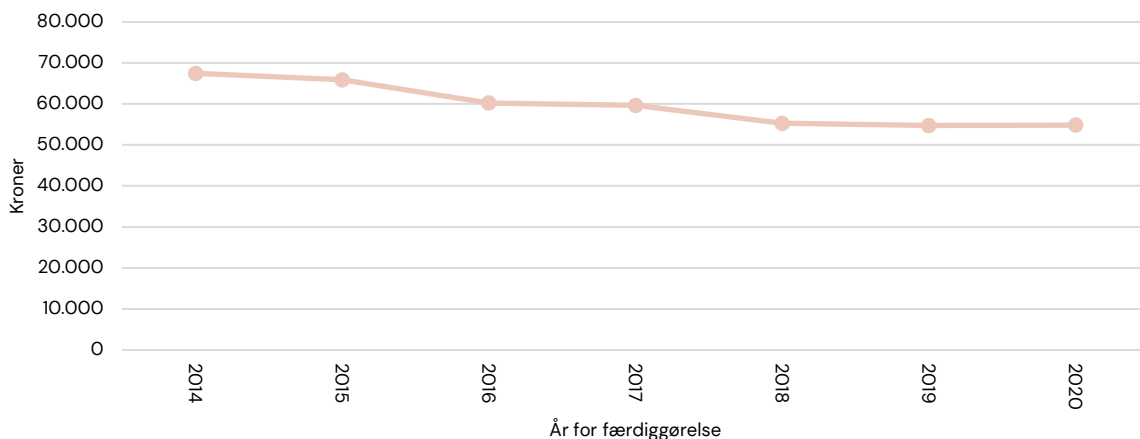
2014 var året for den største studiegæld. En færdiguddannet havde i gennemsnit et studielån på knap 70.000 kr.

2020 er året for den mindste studiegæld. En færdiguddannet har i gennemsnit en studiegæld på cirka 55.000 kr.

En mulig årsag til dette fald, kan være lempelsen af Fremdriftsreformen i 2016. Lempelsen indebærer blandt andet, at kravet om, at studerende automatisk skal tilmeldes studieaktiviteter, som svarer til et fuldt studieår, blev ophævet. Dette har formentlig frigjort mere tid og således muliggjort at kunne arbejde sideløbende med studiet. Den dalende studiegæld kan altså ikke udelukkes at være forårsaget af, at de studerende i de senere år har haft flere muligheder for at arbejde og tjene egne penge i stedet for at stifte gæld. Derudover kan det også spille ind, at gennemførelstiden har været faldende, og derfor har tidsperioden for at optage lån været kortere.

Endelig skal det siges, at tallene ikke tager højde for inflation.

Figur 11.1 Gennemsnitlig studiegæld for personer, der har færdiggjort en lang videregående uddannelse. Kroner.



Kilde: Analyse & Tals beregninger på baggrund af Danmarks Statistiks registre BEF, FORMGELD, KOTRE og UDDA.

Anm.: Studiegæld er defineret som SU-lån for studieaktive og Statsgaranterede studielån i pengeinstitutter. Fuldført uddannelse er defineret som fuldførte elever i perioden 1. oktober året før til 30. september det valgte år. Personer med forældre med uoplyst uddannelse er ikke medtaget i denne opgørelse. Forældres højest fuldførte uddannelse er defineret som højest fuldførte uddannelse 1. oktober året inden det valgte år. Ikke alle forældre har en oplyst uddannelse. Oftest er der tale om, at forældrene aldrig har været i Danmark. Det gælder især udenlandske studerende, som typisk kun tager noget af deres uddannelse i Danmark.

Børn af ufaglærte har mest SU-gæld

Overordnet er der forskel mellem studerendes studiegæld set i forhold til forældrenes uddannelsesniveau.

Figur 11.2 viser den gennemsnitlige studiegæld for personer, der har færdiggjort en lang videregående uddannelse – her fordelt på forældres højst fuldførte uddannelse.

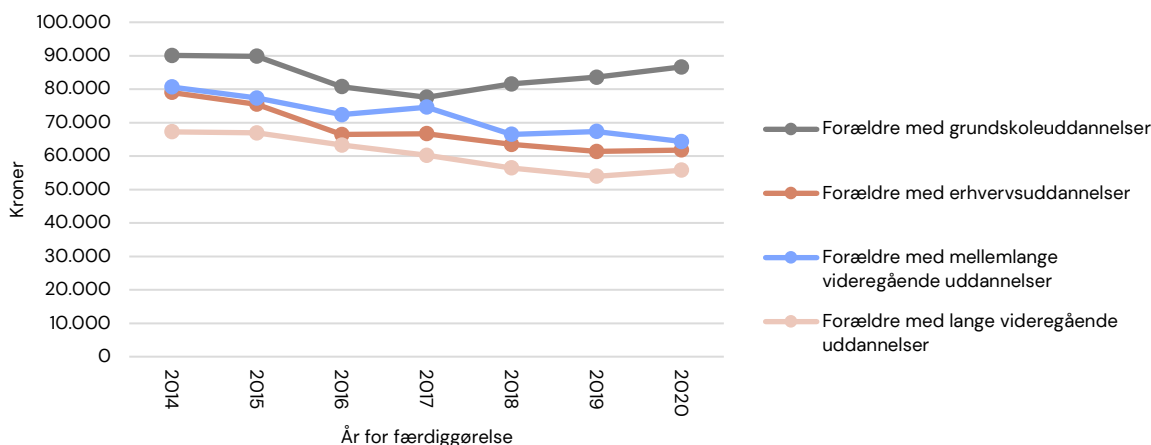
I den ene ende af skalaen kan man se de studerende med forældre med grundskole som højst fuldførte uddannelse. De har mest studiegæld efter endt studium. Niveauet er cirka 80-90.000 kr. i studiegæld.

I den anden ende af skalaen er studerende med forældre med lang videregående uddannelse. De har mindst studiegæld efter endt studium. Niveauet er cirka 55.000-65.000 kr. efter endt studium.

Midt mellem ligger studerende, hvor forældrene har erhvervsuddannelser og mellemlang videregående uddannelse som længst fuldførte uddannelse.

Af bilag fremgår øvrige forældreuddannelser, herunder gymnasial uddannelse, kort videregående uddannelse og bacheloruddannelse. De er blot taget væk dels for overblikket skyld og dels fordi disse grupper er særligt små.

Figur 11.2: Gennemsnitlig studiegæld for personer, der har færdiggjort en lang videregående uddannelse fordelt på forældres højst fuldførte uddannelse. Kroner.



Kilde: Analyse & Tals beregninger på baggrund af Danmarks Statistiks registre BEF, FORMGELD, KOTRE og UDDA.

Anm.: Studiegæld er defineret som SU-lån for studieaktive og Statsgaranterede studielån i pengeinstitutter. Fuldført uddannelse er defineret som fuldførte elever i perioden 1. oktober året før til 30. september det valgte år. Personer med forældre med uoplyst uddannelse er ikke medtaget i denne opgørelse. Forældres højst fuldførte uddannelse er defineret som højst fuldførte uddannelse 1. oktober året inden det valgte år. Ikke alle forældre har en oplyst uddannelse. Oftest er der tale om, at forældrene aldrig har været i Danmark. Det gælder især udenlandske studerende, som typisk kun tager noget af deres uddannelse i Danmark.

De studerendes totale gæld har ligget nogenlunde stabilt

Udover studiegæld er der også anden gæld, herunder gæld til pengeinstitutter, kreditforeninger og anden gæld til det offentlige.

Figur 11.3 viser den gennemsnitlige totalgæld inklusiv SU-gæld for personer, der har færdiggjort en lang videregående uddannelse.

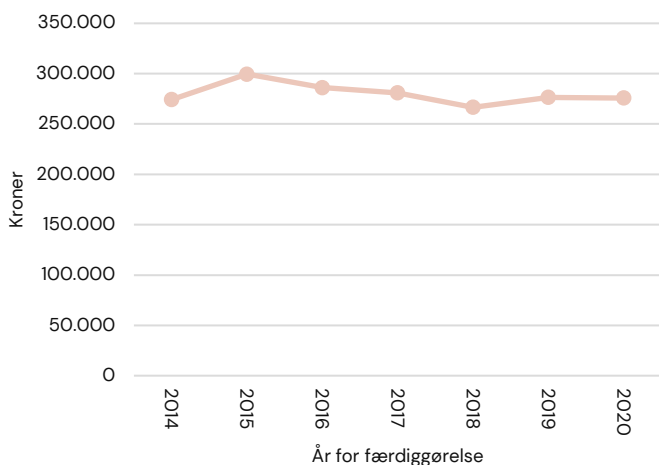
Totalgælden er stabil på cirka 275.000 kr. fra 2014 til 2020. Det skal igen bemærkes, at tallene ikke tager højde for inflation.

Figur 11.4 viser totalgælden fordelt på forældrenes uddannelse.

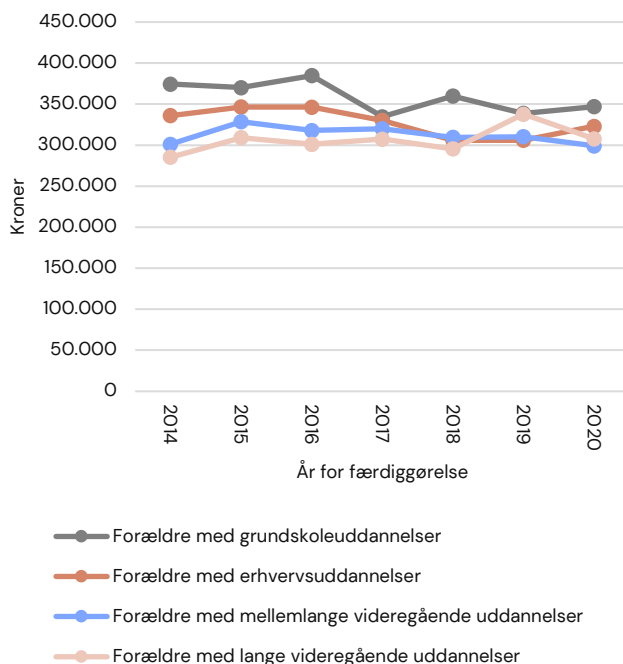
Overordnet er der små forskelle, når man sammenligner på tværs af forældrenes højst fuldførte uddannelse.

Tendensen er dog, at det er de studerende med enten ufaglærte eller erhvervsuddannede forældre, som har optaget mest gæld i perioden. Kun i 2019 var studerende med lange videregående uddannelser blandt de studerende med størst gæld.

Figur 11.3: Gennemsnitlig totalgæld for personer, der har færdiggjort en lang videregående uddannelse. Kroner.



Figur 11.4: Gennemsnitlig totalgæld for personer, der har færdiggjort en lang videregående uddannelse fordelt på forældres højst fuldførte uddannelse. Kroner.



12

12

Bilag

Data og metode

Undersøgelsen er deskriptiv analyse, som er baseret på Danmarks Statistiks registre:

- BEF (befolkningen)
- FORMGELD (samlet opgørelse af formue og gæld)
- IND (indkomst)
- KOTRE (Komprimeret elevregister)
- RAS (Registerbaseret arbejdsstyrkestatistik)
- UDDA (uddannelser)

Undersøgelsen omfatter perioden 2005–2020. Dog er perioden for befolkningens højest fuldførte uddannelse 2008–2020. I enkelte tilfælde, trækkes der på tal før 2005, for eksempel i udregningen af antal SU-klip.

Analyseudvalget består af:

- Uddannelsesoptag på kompetencegivende uddannelser
- Igangværende kompetencegivende uddannelse
- Færdiggørelse af kompetencegivende uddannelse
- Højest fuldførte uddannelse

Analyseudvalget er indsnævret til personer fra 15 år og op.



Reformoverblik

I dette kapitel gennemgår vi den overordnede historie om SU og herunder reformerne, som vi har omtalt i nærværende rapport og. Teksten er ikke forfattet af os, men er lånt fra su.dk.

1970'erne

Den første støtteordning, Ungdommens Uddannelsesfond, indføres

Ungdommens uddannelsesfond var fra starten af 1950'erne statens økonomiske hjælp til unge under uddannelse. Pengene kom fra tipsfonden og tipsstudiefonden. Fra 1952 til 1968 blev loven revideret flere gange. Kredsen af studerende, der kunne komme i betragtning og beløbsrammen blev udvidet, så også elever i folkeskolens 8.-10. klasse, realklasser, gymnasier og lærlinge kunne komme i betragtning til støtte. I løbet af 1960'erne blev den økonomiske ramme for Ungdommens Uddannelsesfond udvidet flere gange, der blev indført automatisk regulering af beløbsrammen og statsgaranti for studielån fra banker og sparekasser.

Statens Uddannelsesstøtte oprettes og udbetales for første gang

SU – statens uddannelsesstøtte blev uddelt første gang i 1970. Den første lov om statens uddannelsesstøtte (Lov nr. 262 af 4. juni 1970) byggede blandt andet på "von Eyben-udvalget" og dets anbefalinger, der fremgår af "von Eyben betænkningen" fra 1968 (betænkning nr. 506/1968 vedr. økonomisk støtte til unge under uddannelse). Det var her, statens støtteordnings hovedformål for alvor blev slået fast, idet udvalget konkluderede, at "Enhver, der søger en offentlig anerkendt uddannelse, og som er studieeget og studieaktiv, skal have ret til støtte beregnet efter objektive kriterier inden for visse grænser med hensyn til studiernes varighed." SU-lovens hovedformål: Af bemærkningerne til loven fra 1970, der udmønter von Eyben-udvalgets overvejelser og forslag, fremgår blandt andet følgende mål, der fortsat definerer SU-lovens hovedformål: Ingen skal af økonomiske grunde forhindres i at få den uddannelse, som den unge har lyst og evner til. Det skal blive muligt at begrænse nødvendigheden af erhvervsarbejde under uddannelsen til et sådant omfang, at det ikke virker hæmmende på studieaktiviteten i uddannelsesperioden. I 1970 skulle man være fyldt 28 for at få SU uafhængigt af sine forældrenes indtægt. Stipendium og lån udgjorde tilsammen maksimalt 8.050 kr. om året og var fordelt, så halvdelen var stipendium og halvdelen lån. De studerende kunne supplere med et statsgaranteret studielån og samlet nå op på 11.000 kr. om året.



1980'erne

Støttevilkår ensartes, aldersgrænsen for forældreafhængig støttes nedsættes til 20 år og begreberne *fribeløb* og *egenindtægt* indføres

I slutningen af 1980'erne blev der gennemført en reform af uddannelsesstøtten. Reformen forløb i to etaper og havde det samlede mål at "effektivisere de faktiske studietider" og "give uddannelsessøgende et stærkt incitament til at bringe uddannelsen til afslutning og overgå til arbejdsmarkedet i en yngre alder, hvor beskæftigelsesmulighederne er bedst." Se eventuelt bemærkninger til Lov nr. 357 af 4. juni 1986, hvori der også henvises til Knud Larsen-udvalgets betænkning og handleplan (januar 1985). I 1986 blev første del af en SU-reform vedtaget (lov nr. 357 af 4. juni 1986). Det overordnede mål for reformen var, at der skulle skabes ensartede støttevilkår for unge i og uden for uddannelsessystemet. Begrebet "Fribeløb" blev indført og "Styrelsen for Statens Uddannelsesstøtte (SU-styrelsen) blev oprettet.

Aldersgrænsen for forældreafhængig støttes nedsættes til 19 år og klippekortsystemet samt dobbeltklipordningen indføres

I 1988 blev anden del af en SU-reform vedtaget. Med vedtagelsen af lov nr. 192 af 29. marts 1988 blev "Klippekortssystemet" indført – en beregningsmodel for, hvor meget uddannelsesstøtte, der samlet kunne opnås til videregående uddannelse.

1990'erne

Støtterammen udvides til 6 års videregående uddannelse

Med vedtagelsen af lov nr. 448 af 14. juni 1995 blev støtterammen udvidet til 6 år svarende til 70 SU-klip og det bliver muligt at være op til 1 år forsinket, uden at SU stoppes. Udover at skabe bedre forhold for de uddannelsessøgende havde loven først og fremmest til formål at skabe et mere enkelt og forståeligt støttesystem, bedre betjening af støttemodtagerne og en større tilfredshed med det samlede SU-system. Målet blev understøttet gennem en forbedring af brugerbetjeningen blandt andet ved decentralisering af en række kundebetjeningsopgaver til uddannelsesinstitutionerne og ved mere systematisk overvågning af brugerbetjeningen. Der blev udviklet nye informationsteknologiske løsninger til at håndtere sagsbehandlingen og kommunikationen mellem institutionerne og den daværende SU-styrelse.

2000'erne

Handicaptillæg indføres

I 00'erne blev der blandt andet indført et SU-tillæg til uddannelsessøgende på videregående uddannelser med varig funktionsnedsættelse (lov nr. 1225 af 27. december 2003), der blev indført tillægsstipendium til enlige forsørgere og et tillæg til samboende forsørgere, der begge modtager SU (lov nr. 481 af 9. juni 2004).'

Dobbeltklipordningen afskaffes, obligatorisk digital ansøgning indføres og bonusordning for hurtig studiestart træder i kraft

SU blev digitaliseret lov nr. 1408 af 27. december 2008, hvilket betød, at uddannelsessøgende, der søger om SU, skal benytte selvbetjeningssystemet minSU, ligesom ansøgere forpligtes til at modtage meddelelser om SU i elektronisk form.





2010'erne

Fremdriftsreformen vedtages, Erhvervsuddannelsesreformen vedtages, fremdriftsreformen lempes og bonusordningen fjernes

Styrelsen for Statens Uddannelsesstøtte blev nedlagt den 1. marts 2011, og SU-ordningen administreres i dag af Uddannelses- og Forskningsstyrelsen under Uddannelses- og Forskningsministeriet. Med vedtagelsen af lov nr. 899 af 4. juli 2013 skete en reform og målretning af SU-systemet med i alt syv større ændringer: SU i op til 12 måneder ud over normeret tid til studerende, der starter deres videregående uddannelse inden for 2 år efter adgangsgivende eksamen; Målretning af SU til gymnasiale suppleringskurser (GSK); Højst fem ungdomsuddannelser med SU; Ændret SU til hjemmeboende; Afdæmpet regulering af SU i perioden 2014 til 2021; Forhøjelse af satsen for fribeløb; Udbetaling af bonus til studerende, der bliver færdige på under normeret studietid; Den politiske aftale, der dannede grundlag for lovændringerne, omfattede også øgede krav i SU-systemet til de studerende om fremdrift på videregående uddannelser. Initiativet indebar, at uddannelsessøgende kun kan være 6 måneder forsinket, før udbetaling af SU stoppes (for uddannelsessøgende, der var begyndt på en videregående uddannelse efter 1. juli 2016). Ændringen krævede ikke lovændring og blev gennemført ved ændring af SU-bekendtgørelsen. Med vedtagelse af lov nr. 182 af 23. april 2019 blev der indført et handicaptillæg til elever på erhvervsuddannelserne med virkning pr. 1. januar 2019.

Uddannelsesstøtte i Danmark, Norge og Sverige



I Danmark er udeboendes SU på 6.397 DKK pr. måned (2022). Stipendie/lån: 100% stipendie . Varighed: 6 år (www.su.dk).



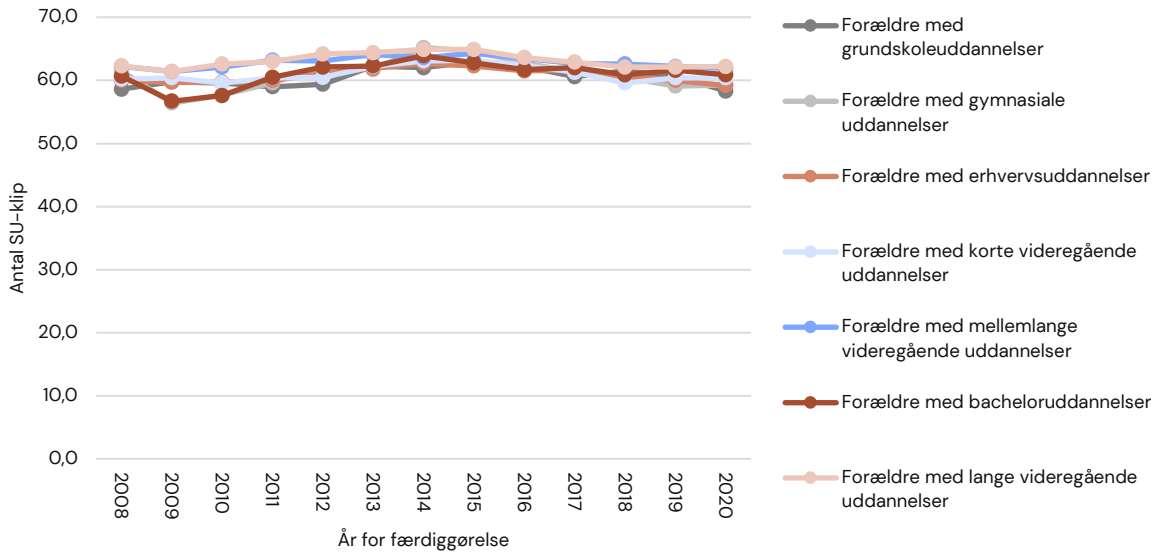
I Norge er den udeboendes uddannelsesstøtte på 10.529 NOK pr. måned (126.357 NOK pr. år 2022). Stipendie/lån: ca. 40% stipendie, 60% lån. Varighed: 8 år. I Norge blev lånekassen blev oprettet for studerende. Støtte til elever på de gymnasiale uddannelser i 1950'erne. Mulighed for at søge støtte elektronisk i 2001. Kvalitetsreformen – de studerende fik bevilget lån, der kunne omdannes til uddannelseslegater baseret på merit i 2003. Nye regler for konvertering af lån til stipendie i 2019. Ekstra stipendie til lærere i 2020. (www.lanekassen.no)



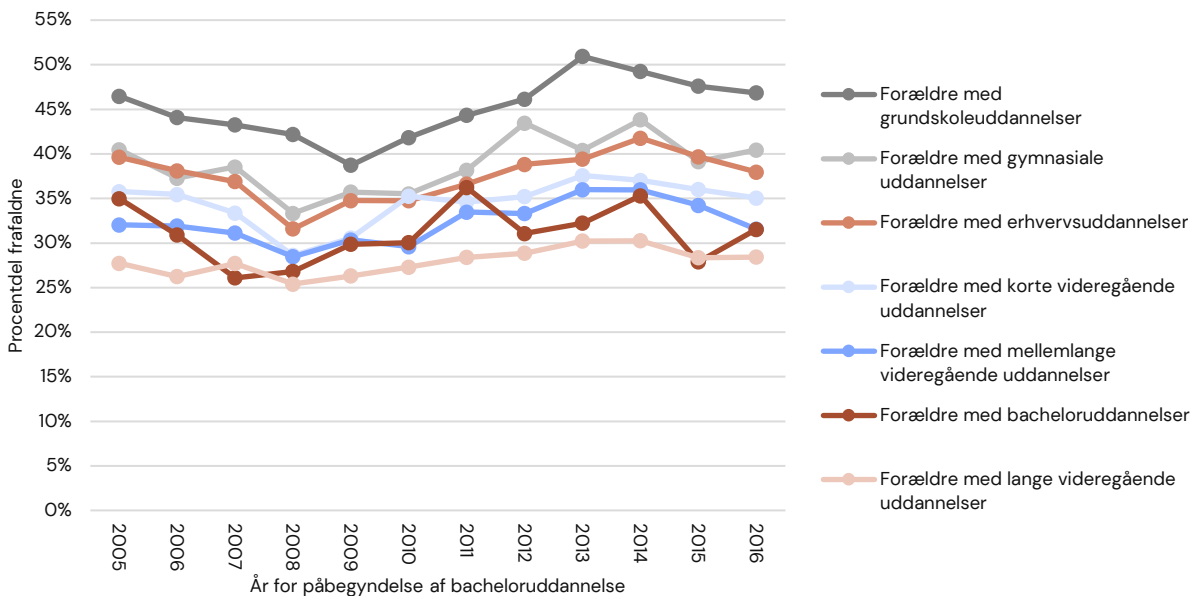
I Sverige er den udeboendes uddannelsesstøtte 12.012 SEK pr. måned (2.772 SEK pr. uge i 2022). Stipendie/lån: ca. 30% stipendie, 70% lån. Varighed: 6 år. I Sverige blev den første uddannelsesstøtte udbetales i 1919. Den nuværende ordning med tilskud og lån indføres i 1965 – det grundlæggende eksisterer stadig i dag. Et nyt indkomstbaseret tilbagebetalingssystem indføres i 1989. 2001-reformert – stipendiedelen øges, fribeløbet øges og annuitetslånet indføres (www.csn.se).

Figurer udvidet

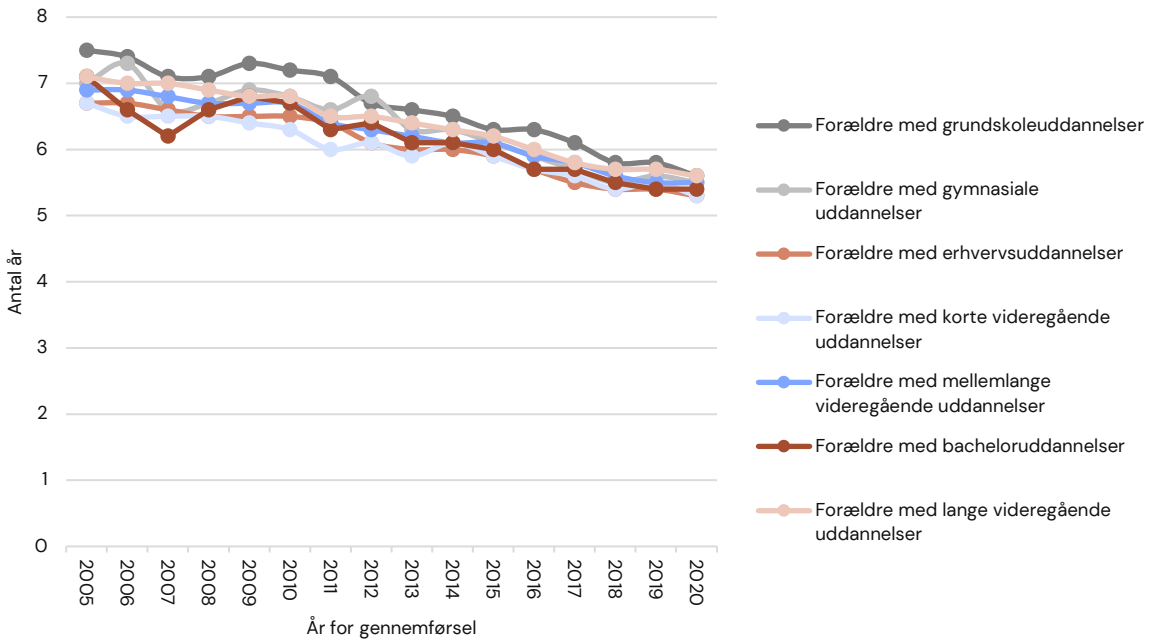
Figur 7.2 - udvidet



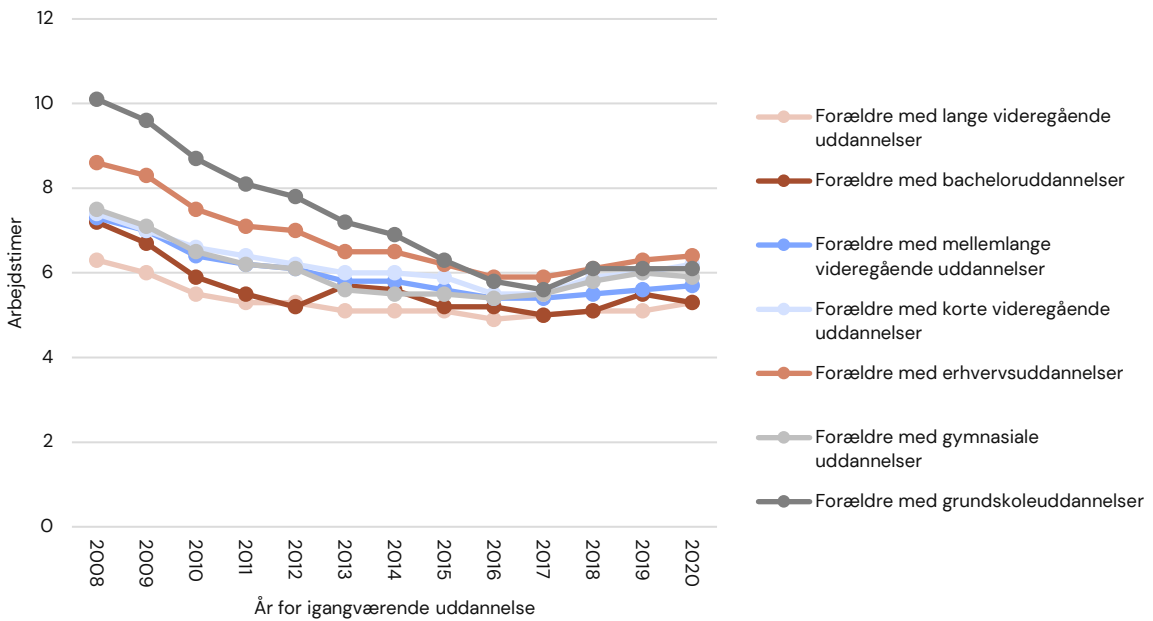
Figur 8.2 - udvidet



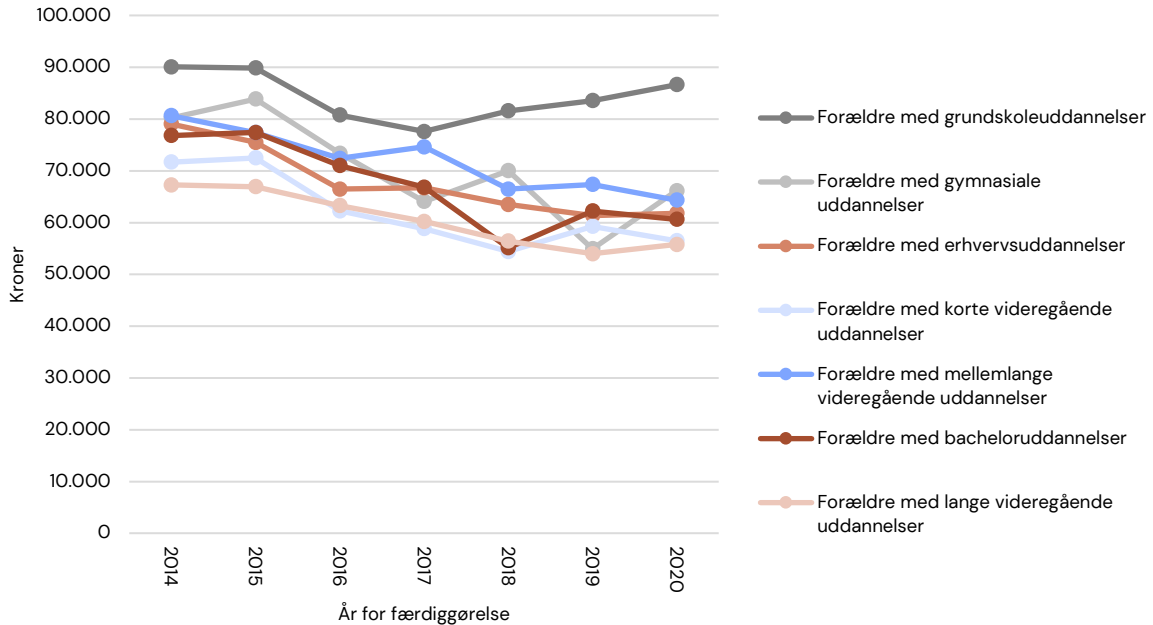
Figur 9.2 – udvidet



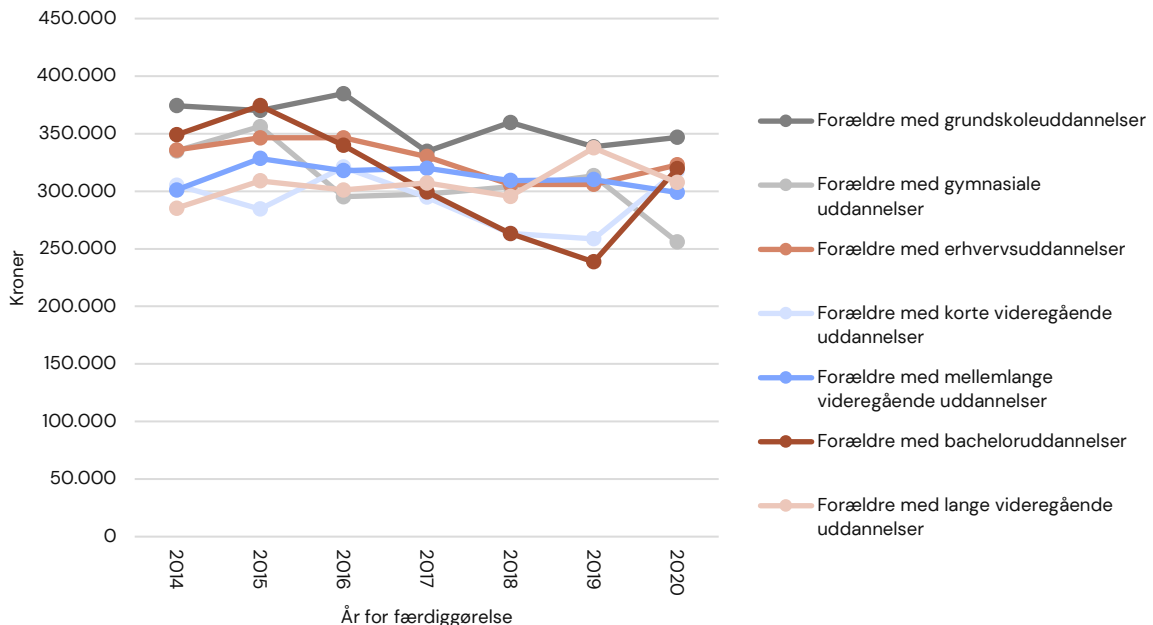
Figur 10.2 – udvidet



Figur 11.2 – udvidet



Figur 11.4 – udvidet



13

13

Litteratur

Litteratur

Videnskabelige artikler:

Helena Skyt Nielsen, Torben Sørensen & Christopher R. Taber (2008): 2009: Estimating the effect of student aid on college enrollment: evidence from a government grant policy reform. National Bureau of Economic Research https://www.nber.org/system/files/working_papers/w14535/w14535.pdf

Jacob Arendt Nielsen (2012): The effect of public financial aid on dropout from and completion of university education: Evidence from a student grant reform. Empirical Economics. https://www.researchgate.net/publication/257338327_The_effect_of_public_financial_aid_on_dropout_from_and_completion_of_university_education_Evidence_from_a_student_grant_reform

Jakob Arendt Nielsen (2023): Hvad er konsekvenserne af reduceret uddannelsesstøtte og omlægning til lån? https://www.djoef-forlag.dk/openaccess/samf/samfdocs/2023/2023_2/Samf_10_2_2023.pdf

Rasmus Landersø (2023): Social arv og offentlige udgifter til uddannelse https://www.djoef-forlag.dk/openaccess/samf/samfdocs/2023/2023_2/Samf_9_2_2023.pdf

Jens Peter Thomsen og Stefan Andrade (2023): Uddannelse og ulighed i Danmark https://www.djoef-forlag.dk/openaccess/samf/samfdocs/2023/2023_2/Samf_8_2_2023.pdf

Hjemmesider:

www.su.dk (Uddannelses- og Forskningsministeriet)

www.lanekassen.no (Lånekassen)

www.csn.se (Centrala Studiestödsnämnden)

Artikler:

Berlingske (2016): Så grum er dansk vækstkrise: Børn bliver fattigere end deres forældre. <https://www.berlingske.dk/oekonomi/saa-grum-er-dansk-vaekstkrise-boern-bliver-fattigere-end-deres-foraeldre>

DR (2019): Fremdriftsreform, uddannelsesloft og hurtigstartsbonus! De største ændringer, når du læser videre, i de seneste 10 år. <https://www.dr.dk/nyheder/politik/fremdriftsreform-uddannelsesloft-og-hurtigstartsbonus-de-stoerste-aendringer-naar-du>

Information (2018): Uligheden mellem generationerne er usund for demokratiet <https://www.information.dk/indland/leder/2018/06/uligheden-mellem-generationerne-usund-demokratiet>

Weekendavisen (2021): De velbjergedes tag selv-bord <https://www.weekendavisen.dk/2021-32/samfund/de-velbjergedes-tag-selv-bord>

Zetland (2017): Disse tankevækkende tal viser, hvordan Europas unge voksne er dårligere stillet end deres forældre <https://www.zetland.dk/historie/sOXVn6w3-aekXrv2R-b254f>

Andre udgivelser:

AC (2016): Hvad ved vi om social mobilitet og SU. Akademikerne

AC. <https://www.akademikerne.dk/hvad-ved-vi-om-social-mobilitet-og-su/>

AC (2019): Uddannelsesmæssig baggrund for forældre til studerende

<https://akademikerne.dk/wp-content/uploads/2019/09/uddannelsesmæssig-baggrund-for-forældre-til-studerende-opgjort-paa-universiteter-og-forældres-bopaelsladsdele.pdf>

Analyse & Tal og Danske Elever og Studerendes Kollegieråd 2021: DSK's Boligundersøgelse 2021

<https://www.dsfned.dk/wp-content/uploads/2021/10/DSKs-boligundersogelse-2021-2-1.pdf>

Arbejderbevægelsens Erhvervsråd (2021): Akademikernes SU kan bruges bedre i uddannelsessystemet

<https://www.ae.dk/debatindlaeg/2021-10-akademikernes-su-kan-bruges-bedre-i-uddannelsessystemet>

Danmarks Statistik (2021): Flere hjemmeboende 18-21-årige

<https://www.dst.dk/da/Statistik/nyheder-analyser-publ/nyt/NytHtml?cid=32669>

DJØF (2013): Bachelor eller kandidat? – startløn og lønudvikling

<https://www.djoef.dk/-/media/documents/djoef/d/defacto/2013/4/faktaark--startln-og-lnudvikling.ashx>

Eurostudent (2021): Social and Economic Conditions of Student Life in Europe.

https://www.eurostudent.eu/download_file/s/documents/EUROSTUDENT_VII_Synopsis_of_Indicators.pdf

Nordea (2018): Så meget koster hverdagslivet for unge under uddannelse.

Norges forskningsråd (2006): Evaluering av Kvalitetsreformen – Delrapport 6 – Den nye studiehverdagen.

<https://nifu.brage.unit.no/nifu-xmlui/bitstream/handle/11250/279233/Delrapport6-Kvalitetsreformen6.pdf?sequence=1&isAllowed=y>

Regeringen (2022): Ansvar for Danmark – Det politiske grundlag for Danmarks regering.

<https://www.stm.dk/statsministeriet/publikationer/regeringsgrundlag-2022/>

Elev- og Studerterkooperativet

Elev- og Studenterkooperativets formål er at gøre livet som uddannelsesaktiv sjovere, nemmere og bedre.

Elev- og Studenterkooperativet er en lille organisation med stærke rødder i elev- og studenterbevægelsen, som både har en masse på hjertet og en masse initiativer i støbeskeen til gavn for unge under uddannelse i Danmark.

Elev- og Studenterkooperativet tror på, at uanset om man er elev, lærling eller studerende, så har man – på trods af forskellige uddannelsesretninger – så meget til fælles, at det giver mening at arbejde sammen på tværs af organisationer for at gøre det nemmere, billigere og sjovere at være under uddannelse i Danmark.

Elev- og Studenterkooperativet arbejder uafhængigt af partipolitiske og religiøse interesser.



Analyse & Tal

Analyse & Tal er et kooperativt analysebureau med kontorer i København, Aarhus og Oslo. Vi tæller dét, der er svært og kombinerer klassiske metoder med nye digitale.

Analyse & Tal har eksisteret siden 2014 og tæller i dag 30 medarbejdere. Vi er sociologer, statistikere, økonomer, programmører, kommunikatører og designere, og vi arbejder tværfagligt med vores projekter, blandt andet indenfor desinformation, online had og

aktivisme, erhvervsanalyser og evalueringer af alt fra sociale indsatser til turismens klimaaftryk.

Analyse & Tals drøm er at skabe et mere demokratisk og lige samfund. Derfor har vi valgt at organisere os som et medarbejderejet kooperativ. Vi er stolte af at investere vores overskud i udviklingen af nye metoder, projekter og i demokratiseringen af vores samfund som helhed.

